



MALATYA  
TURGUT ÖZAL  
ÜNİVERSİTESİ

**MTÜBİDR**

ZİRAAT  
FAKÜLTESİ

# Birim İç Değerlendirme Raporu

2024

# İÇİNDEKİLER

İÇİNDEKİLER .....	i
BİRİM HAKKINDA .....	1
A. LİDERLİK, YÖNETİŞİM VE KALİTE .....	4
A.1. Liderlik ve Kalite.....	4
A.1.1. Yönetişim Modeli ve İdari Yapı .....	4
A.1.2. Liderlik.....	5
A.1.3. Birimsel Dönüşüm Kapasitesi.....	5
A.1.4. İç Kalite Güvencesi Mekanizmaları .....	6
A.1.5. Kamuoyunu Bilgilendirme ve Hesap Verebilirlik.....	7
A.2. Misyon ve Stratejik Amaçlar .....	7
A.2.1. Misyon, Vizyon ve Politikalar .....	7
A.2.2. Stratejik Amaç ve Hedefler .....	8
A.2.3. Performans Yönetimi .....	9
A.3. Yönetim Sistemleri .....	9
A.3.1. Bilgi Yönetim Sistemi .....	9
A.3.2. İnsan Kaynakları Yönetimi .....	11
A.3.3. Finansal Yönetim.....	11
A.3.4. Süreç Yönetimi.....	12
A.4. Paydaş Katılımı.....	13
A.4.1. İç ve Dış Paydaş Katılımı .....	13
A.4.2. Öğrenci Geri Bildirimleri .....	14
A.4.3. Mezun İlişkileri Yönetimi .....	15
A.5. Uluslararasılaşma .....	15
A.5.1. Uluslararasılaşma Süreçlerinin Yönetimi.....	15
A.5.2. Uluslararasılaşma Kaynakları.....	16
A.5.3. Uluslararasılaşma Performansı .....	17
B. EĞİTİM VE ÖĞRETİM.....	18
B.1. Program Tasarımı, Değerlendirmesi ve Güncellenmesi .....	18
B.1.1. Programların Tasarımı ve Onayı .....	18
B.1.2. Programın Ders Dağılım Dengesi.....	19
B.1.3. Ders Kazanımlarının Program Çıktılarıyla Uyumu.....	20
B.1.4. Öğrenci İş Yüküne Dayalı Ders Tasarımı.....	21

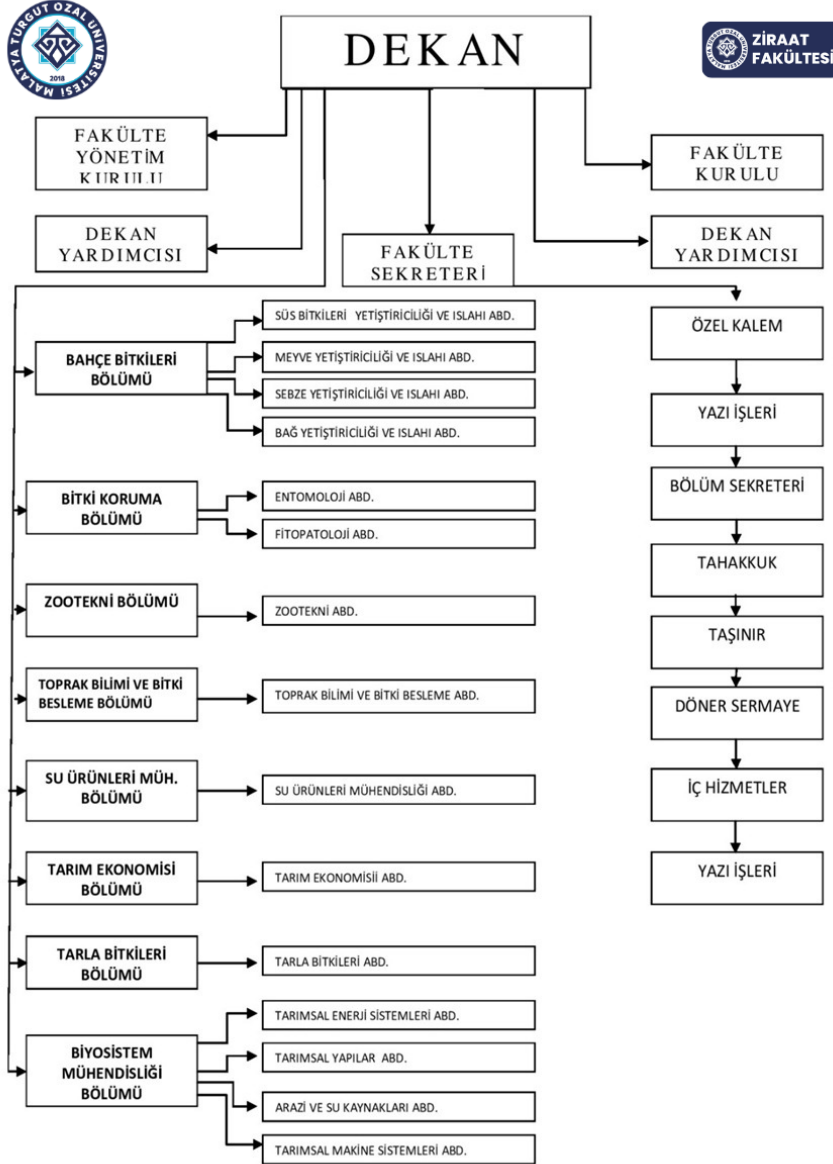
B.1.5. Programların İzlenmesi ve Güncellenmesi .....	21
B.1.6. Eğitim ve Öğretim Süreçlerinin Yönetimi.....	22
B.2. Programların Yürütülmesi (Öğrenci Merkezli Öğrenme, Öğretme ve Değerlendirme) .....	23
B.2.1. Öğretim yöntem ve teknikleri.....	23
B.2.2. Ölçme ve değerlendirme.....	23
B.2.3. Öğrenci kabulü, önceki öğrenmenin tanınması ve kredilendirilmesi.....	24
B.2.4. Yeterliliklerin sertifikalandırılması ve diploma .....	25
B.3. Öğrenme Kaynakları ve Akademik Destek Hizmetleri .....	26
B.3.1. Öğrenme ortam ve kaynakları.....	26
B.3.2. Akademik destek hizmetleri.....	27
B.3.3. Tesis ve altyapılar .....	27
B.3.4. Dezavantajlı gruplar .....	29
B.3.5. Sosyal, kültürel, sportif faaliyetler .....	29
B.4. Öğretim Kadrosu .....	30
B.4.1. Atama, yükseltme ve görevlendirme kriterleri .....	30
B.4.2. Öğretim yetkinlikleri ve gelişimi.....	31
B.4.3. Eğitim faaliyetlerine yönelik teşvik ve ödüllendirme .....	32
C. ARAŞTIRMA VE GELİŞTİRME.....	34
C.1. Araştırma Süreçlerinin Yönetimi ve Araştırma Kaynakları .....	34
C.1.1. Araştırma süreçlerinin yönetimi .....	34
C.1.2. İç ve dış kaynaklar .....	34
C.1.3. Doktora programları ve doktora sonrası imkanlar .....	35
C.2. Araştırma Yetkinliği, İş birlikleri ve Destekler .....	36
C.2.1. Araştırma yetkinlikleri ve gelişimi .....	36
C.2.2. Ulusal ve uluslararası ortak programlar ve ortak araştırma birimleri.....	37
C.3. Araştırma Performansı.....	37
C.3.1 Araştırma performansının izlenmesi ve değerlendirilmesi .....	37
C.3.2. Öğretim elemanı/araştırmacı performansının değerlendirilmesi .....	38
D. TOPLUMSAL KATKI.....	39
D.1. Toplumsal Katkı Süreçlerinin Yönetimi ve Toplumsal Katkı Kaynakları .....	39
D.1.1. Toplumsal katkı süreçlerinin yönetimi .....	39
D.1.2. Kaynaklar .....	39
D.2. Toplumsal Katkı Performansı.....	40

D.2.1.Toplumsal katkı performansının izlenmesi ve deęerlendirilmesi.....	40
--	----

## BİRİM HAKKINDA

**Dekan:** Prof. Dr. Hakan YILDIRIM

## Organizasyon şeması



**Birim Kalite Komisyonu Başkanı**

Doç. Dr. Yeşim BOZKURT ÇOLAK

## **İletişim Bilgileri**

**Adres:** Boran Mahallesi Kırkgöz Caddesi No: 82B

(Adres kodu-3712025703-) Battalgazi/MALATYA

**Telefon:** 0422 846 12 55 - 0422 846 12 65

**Faks:** 0422 502 80 03

**E-Posta:** ziraatfakultesi@ozal.edu.tr

## **Tarihsel Gelişimi**

İnönü Üniversitesi Rektörlüğüne bağlı olarak Ziraat Fakültesi kurulması; Millî Eğitim Bakanlığının 27/5/2010 tarihli ve 8866 sayılı yazısı üzerine, 28/3/1983 tarihli ve 2809 sayılı Kanunun ek 30 uncu maddesine göre, Bakanlar Kurulu'nca 7/6/2010 tarihinde 2010/579 karar sayısı ile kararlaştırılmıştır. Karar 1 Temmuz 2010 Tarih ve 27628 sayılı Resmî Gazetede yayınlanmıştır (Resmî Gazete).

İnönü Üniversitesi Rektörlüğü bünyesinde kurulan fakültemizde Bahçe Bitkileri Bölümünün açılması konusundaki teklifi, 01/09/2010 tarihli Yükseköğretim Yürütme Kurulu toplantısında, Bitki Koruma Bölümünün açılması konusundaki teklifi, 27/11/2013 tarihli Yükseköğretim Yürütme Kurulu toplantısında ve Tarım Ekonomisi Bölümünün açılması konusundaki teklifi, 31/12/2014 tarihli Yükseköğretim Yürütme Kurulu toplantısında incelenmiş ve 2547 sayılı Kanun'un 2880 sayılı Kanun'la değişik 7/d-2 maddesi uyarınca, söz konusu teklifler uygun görülmüştür.

Biyosistem Mühendisliği Bölümünün açılması konusundaki teklifi, 28/12/2016 tarihli, Toprak Bilimi ve Bitki Besleme Bölümünün açılması konusundaki teklifi, 28/02/2018 tarihli, Tarla Bitkileri Bölümünün açılması konusundaki teklifi, 28/02/2018 tarihli ve Zootekni Bölümünün açılması konusundaki teklifi, 28/02/2018 tarihli Yükseköğretim Yürütme Kurulu toplantısında incelenmiş 2547 sayılı Kanun'un 2880 sayılı Kanun'la değişik 7/d-2 maddesi ile 2809 sayılı Kanun'un 3.Maddesi uyarınca, söz konusu teklifler uygun görülmüştür.

İnönü Üniversitesi bünyesinde kurulmuş olan Ziraat Fakültesi 9 Mayıs 2018 tarihinde 'Yükseköğretim kanunu ile Bazı Kanun Hükmünde Kararnamelerde Değişiklik Yapılmasına Dair Kanun' kapsamında kurulan Malatya Turgut Özal Üniversitesi bünyesine aktarılmıştır.

Malatya Turgut Özal Üniversitesi Ziraat Fakültesi olarak yoluna devam eden fakültemiz bünyesinde "Su Ürünleri Mühendisliği Bölümü" açılması Üniversitemiz Senatosunda görüşülerek 27.04.2022 tarihli senato kararı ile "Su Ürünleri Mühendisliği Bölümünün" açılmasının uygun olduğuna karar verilmiştir.

Bölümlerimizin açılma süreci ile birlikte ilk öğrenci alımları Bahçe Bitkileri Bölümünde 2011 – 2012, Bitki Koruma Bölümünde 2014-2015 ve Tarım Ekonomisi Bölümünde ise 2020-2021 Eğitim Öğretim yılında gerçekleşmiştir.

Toprak Bilimi ve Bitki Besleme Bölümü, Tarla Bitkileri Bölümü, Zootečni Bölümü, Biyositsem Mühendisliđi Bölümü ve Su ürünleri Mühendisliđi Bölümü ise 2023-2024 eğitim öğretim yılında lisans düzeyinde eğitim vermeye başlamıştır.

Yükseköğretim Yürütme Kurulunun 05.04.2017 tarihli toplantısında çıkan kararla Bahçe Bitkileri Bölümü bünyesinde Meyve Yetiştirme ve Islahı Ana Bilim Dalı, Sebze Yetiştirme ve Islahı Ana Bilim Dalı, Bağ Yetiştirme Islahı Ana Bilim Dalı, Süs Bitkileri Yetiştirme ve Islahı Ana Bilim Dalı; Bitki Koruma Bölümü bünyesinde Entomoloji Anabilim Dalı, Fitopatoloji Ana Bilim Dalı; Tarım Ekonomisi Bölümü bünyesinde Tarım Ekonomisi Ana Bilim Dalı açılmıştır.

Yükseköğretim Yürütme Kurulunun 13.04.2017 tarihli toplantısında alınan kararla Biyosistem Mühendisliđi Bölümü bünyesinde Arazi ve Su Kaynakları Ana Bilim Dalı, Tarımsal Makine Sistemleri Ana Bilim Dalı ve Tarımsal Enerji Sistemleri Ana Bilim Dalı, Toprak Bilimi ve Bitki Besleme Bölümü bünyesinde Toprak Bilimi ve Bitki Besleme Ana Bilim Dalı, Tarla Bitkileri Bölümü bünyesinde Tarla Bitkileri Ana Bilim Dalı ve Zootečni Bölümü bünyesinde Zootečni Ana Bilim Dalı açılmıştır.

Lisans düzeyindeki mühendislik öğretimünün yanı sıra, lisansüstü düzeyde yüksek lisans ve doktora programlarını Lisansüstü Eğitim Enstitüsü bünyesinde sürdürmektedir. Bahçe Bitkileri, Bitki Koruma ve Su Ürünleri Anabilim dalında yüksek lisans ve doktora programları, Zootečni ve Tarım Ekonomisi Anabilim dalında yüksek lisans programı yürütülmektedir. Ayrıca Tarımsal Biyoteknoloji ve Tarım Danışmanlığı yüksek lisans programları da bulunmaktadır.

Fakültemiz, deneyimli, alanında uzman, sahip olduđu bilgi, birikim ve tecrübelerini aktarmayı amaç edinmiş 14 profesör, 11 doçent, 15 doktor öğretim üyesi ve 8 araştırma görevlisi kadrosu ile eğitim-öğretim, araştırma ve yayım faaliyetleriyle önemli hizmetler sunmaya devam etmektedir.

## **A. LİDERLİK, YÖNETİŞİM VE KALİTE**

### **A.1. Liderlik ve Kalite**

#### **A.1.1. Yönetişim Modeli ve İdari Yapı**

Malatya Turgut Özal Üniversitesi Ziraat Fakültesi'nin yönetsel ve idari yapısı; 2547 sayılı Yükseköğretim Kanunu, 2809 sayılı Yükseköğretim Kurumları Teşkilat Kanunu gibi ilgili mevzuat hükümleri doğrultusunda oluşturulmuştur. Fakültemizde akademik ve idari faaliyetler, 2547 sayılı Yükseköğretim Kanunu kapsamında atanan Dekan tarafından yürütülmektedir. Dekan tarafından görevlendirilen Dekan Yardımcıları, Fakülte Sekreteri, Fakülte Kurulu, Fakülte Yönetim Kurulu ve Bölüm Kurulları bu süreçte görev almaktadır. Aynı kanun çerçevesinde görevlendirilen Bölüm Başkanları ise, ilgili görev tanımları doğrultusunda lisans programlarına yönelik eğitim-öğretim ve araştırma-geliştirme faaliyetlerinin planlanması ve yürütülmesinden sorumludur. 2547 sayılı Yükseköğretim Kanunu uyarınca Fakülte Kurulu ve Fakülte Yönetim Kurulu teşkil edilmektedir. Bu kurullar, ilgili mevzuat doğrultusunda fakülteyi bölüm bazında ve akademik unvanlara göre temsil edecek şekilde yapılandırılmıştır. Ancak, söz konusu kurullarda araştırma görevlileri temsilci olarak yer almamaktadır.

Fakülte Kurulu ve Fakülte Yönetim Kurulu çalışmalarına yardımcı olmak ve katkı sunmak amacıyla Fakülte Komisyonları, Bölüm Başkanlığı ve Bölüm Kuruluna yardımcı olmak ve katkı sunmak üzere çeşitli Bölüm Komisyonları bulunmaktadır. Söz konusu komisyonların oluşturulma ilkeleri ve görev tanımları Fakültemiz web sayfasında yer almaktadır

Fakülte yönetim modeli; karar alma süreçlerini, denetim mekanizmalarını ve denge unsurlarını kapsayacak şekilde tasarlanmıştır. Kurullarda çoğulcu yaklaşım benimsenmekte, bireysel görüşlerin serbestçe ifade edilmesi desteklenmektedir. Yönetim, karar süreçlerinde paydaşların katkılarına dikkate almakta; görüş ve önerileri değerlendirmeye almaktadır. Organizasyon yapısı ile hiyerarşik bağlılık ve raporlama ilişkileri net biçimde tanımlanmış; görev tanımları ve üst yönetim tarafından yayımlanan iş akış süreçleri oluşturulmuştur. Tüm bu unsurlar yayımlanarak paydaşların erişimine sunulmuş ve süreçlerin şeffaf biçimde anlaşılması sağlanmıştır.

Fakülte, iç ve dış paydaşlarla güçlü bir iletişim ağı kurmayı; açık, katılımcı ve esnek bir yönetim anlayışını hayata geçirmeyi ilke edinmiştir. Bu süreçlerde, kişisel verilerin korunmasına yönelik duyarlılık da temel bir öncelik olarak ele alınmaktadır.

Sonuç olarak, Ziraat Fakültesi'nin liderlik yaklaşımı ve kalite yönetimi; uzmanlaşmayı teşvik eden, yenilikçi bir yapılanmayı desteklemekte; sürekli gelişim ve iyileştirme esaslarına bağlı kalarak akademik ve toplumsal hedeflere ulaşma yönünde kararlı bir şekilde ilerlemektedir.

### **Olgunluk Düzeyi: 3**

Kurumun yönetim modeli ve organizasyonel yapılanması birim ve alanların genelini kapsayacak şekilde faaliyet göstermektedir.

#### **Kanıtlar:**

Kanıt A.1.1-1.2809 Sayılı Kanun

Kanıt A.1.1-2. Fakülte Organizasyon Şeması

Kanıt A1.1.-3. Fakülte Kurulu

Kanıt A1.1-4. Fakülte Yönetim Kurulu

Kanıt A1.1.-5. Komisyonlar

Kanıt A.1.1-6. Görev Tanımları

Kanıt A.1.1-7. Akademik Birim Danışma Kurulu

Kanıt A.1.1-8. MTÜ Kişisel Verilerin Korunması Kanunu

### **A.1.2. Liderlik**

Ziraat Fakültesi, kurumsal düzeyde kalite ve akreditasyon süreçlerine öncelik vermektedir. Mezun vermiş bölüm olarak ZİDEK akreditasyonu için müracaat eden Bahçe Bitkileri ve Bitki koruma bölümleri için hem Dekanlık hem de Bölüm Başkanlıkları düzeyinde bu sürece ilişkin farkındalık oldukça yüksektir. Dekan ile Bölüm Başkanları, kalite güvence sisteminin işleyişinde koordineli ve uyumlu bir şekilde görev yapmaktadır. Dekan, ihtiyaç duyduğu durumlarda bölümlerde yürütülen faaliyetler hakkında bilgi alarak sürece yön vermekte ve gerekli bilgilendirmeleri sağlamaktadır.

Birimimizde liderlik yaklaşımı ve koordinasyon kültürü kurumsal düzeyde yerleşmiş durumdadır. Yöneticiler, birimin temel değerleri ve stratejik hedefleri doğrultusunda yetki paylaşımını, iş ilişkilerini ve zaman yönetimini dengeli ve etkili biçimde yürütmektedir. Akademik ve idari birimler arasında güçlü ve sürdürülebilir bir iletişim ağı bulunmaktadır.

### **Olgunluk Düzeyi: 3**

Birimin geneline yayılmış, kalite güvencesi sistemi ve kültürünün gelişimini destekleyen etkin uygulamalar bulunmaktadır.

#### **Kanıtlar:**

Kanıt A1.2-1.ZİDEK Komisyon Oluşturma Talep Yazısı

Kanıt A1.2-2. Fakülte Kurulu

Kanıt A1.2-3. Fakülte Yönetim Kurulu

### **A.1.3. Birimsel Dönüşüm Kapasitesi**

Ziraat Fakültesi, belirlenen amaç, misyon ve hedefler doğrultusunda yükseköğretim alanındaki gelişmeleri yakından takip etmekte; ortaya çıkan değişimlere uyum sağlamak amacıyla etkin bir yaklaşım

sergilemektedir. Bu anlayış çerçevesinde Ziraat Fakültesi, ZİDEK akreditasyon sürecine başvurarak kurumsal dönüşüm kapasitesini somut biçimde ortaya koymuştur. Bu başvuru, fakültenin kalite güvencesi, sürekli iyileştirme ve stratejik gelişim ilkelerine bağlılığını yansıtmaktadır. Fakülte; değişen yükseköğretim dinamiklerine uyum sağlama, iç ve dış paydaşlarla etkili iletişim kurma, yönetim süreçlerinde şeffaflık ve katılımı teşvik etme konularında kurumsal yetkinliğe sahiptir. Liderlik yaklaşımı, kalite yönetim birimi ve işleyen iç sistemler aracılığıyla dönüşüm süreçleri sistematik biçimde yürütülmekte; akademik ve toplumsal hedeflere ulaşma yönünde kararlı adımlar atılmaktadır.

**Olgunluk Düzeyi: 3**

Kurumda değişim yönetimi yaklaşımı kurumun geneline yayılmış ve bütüncül olarak yürütülmektedir.

**Kanıtlar:**

Kanıt A1.3-1.Dekanın Mesajı

Kanıt A1.3-2. ZİDEK ÖDR Ön İnceleme Belge Talebi

**A.1.4. İç Kalite Güvencesi Mekanizmaları**

Fakültede kalite yönetimi süreçleri, Üniversite Kalite Koordinatörlüğü ile uyumlu şekilde çalışan Fakülte Kalite Komisyonu tarafından yürütülmektedir. Her bölümden bir öğretim üyesinin katılımıyla akademik birimlerin sürece aktif katkısı sağlanmaktadır. Fakülte, YÖKAK tarafından belirlenen kriterler doğrultusunda öz değerlendirme çalışmalarını düzenli olarak gerçekleştirmekte; bu süreçte stratejik hedefler, akademik performans ve idari işleyiş analiz edilmektedir. Akademik ve idari personelin yanı sıra öğrencilerin de sürece dahil edildiği toplantılar düzenlenmekte; alınan geri bildirimler doğrultusunda iyileştirme alanları belirlenmekte ve aksiyon planları oluşturulmaktadır. Ziraat Fakültesi'nin kalite güvence politikaları ve uygulamaları, temel ilkeler doğrultusunda sistematik biçimde tanımlanmıştır. Fakültemiz, bu kapsamda Malatya Turgut Özal Üniversitesi Kalite Güvencesi Yönergesi çerçevesinde çalışmalarını sürdürmekte; kalite yönetimi süreçlerini kurumsal standartlara uygun şekilde yürütmektedir.

**Olgunluk Düzeyi: 3**

İç kalite güvencesi sistemi kurumun geneline yayılmış, şeffaf ve bütüncül olarak yürütülmektedir.

**Kanıtlar:**

Kanıt A1.4-1.Kalite Güvence Yönergesi

Kanıt A1.4-2. Akademik Birim Kalite Komisyonu Toplantı

Kanıt A1.4-3. Akademik Birim Kalite Komisyonu Toplantı

:

### **A.1.5. Kamuoyunu Bilgilendirme ve Hesap Verebilirlik**

Ziraat Fakültesi, yürüttüğü akademik ve idari faaliyetlerde şeffaflık ve hesap verebilirlik ilkelerini temel almakta; kamuoyunu bilgilendirme sorumluluğunu kurumsal bir görev olarak görmektedir. Bu kapsamda, Stratejik Plan ve Faaliyet Raporları üniversitenin ilgili birimleri aracılığıyla kamuya açık şekilde paylaşılmakta; fakültenin hedefleri, performans göstergeleri ve gerçekleşen çıktılar düzenli olarak duyurulmaktadır. Kalite Güvence Süreçleri, iç ve dış paydaşların katılımıyla yürütülmekte; alınan geri bildirimler doğrultusunda yapılan iyileştirmeler kamuoyuna açık platformlarda yayımlanmaktadır. Web Sitesi ve Dijital Erişim Kanalları akademik programlar, öğretim elemanları, ders içerikleri ve duyurular gibi temel bilgilere erişimi kolaylaştırmakta; güncel bilgiler düzenli olarak güncellenmektedir. Bu uygulamalar, fakültenin toplumsal sorumluluk bilinciyle hareket ettiğini ve yükseköğretimde hesap verebilirlik kültürünü benimsediğini göstermektedir.

#### **Olgunluk Düzeyi: 3**

Kurum tanımlı süreçleri doğrultusunda kamuoyunu bilgilendirme ve hesap verebilirlik mekanizmalarını işletmektedir.

#### **Kanıtlar:**

Kanıt A1.5-1. Birim Faaliyet Raporları

Kanıt A1.5-2. Instagram Sayfası

Kanıt A1.5-3. Youtube Sayfası

Kanıt A1.5-4. Kurumsal İletişim Koordinatörlüğü

### **A.2. Misyon ve Stratejik Amaçlar**

#### **A.2.1. Misyon, Vizyon ve Politikalar**

Ziraat Fakültesi, Malatya Turgut Özal Üniversitesi'nin kurumsal değerleri ve stratejik yönelimi doğrultusunda şekillendirdiği misyon, vizyon ve politikalarıyla eğitim-öğretim, araştırma ve toplumsal katkı alanlarında nitelikli hizmet sunmayı amaçlamaktadır.

Misyon, fakültenin tarım ve hayvancılık alanında bilimsel bilgi üretimini, bölgesel kalkınmaya katkı sağlayacak nitelikli insan gücü yetiştirmeyi ve toplumsal fayda odaklı akademik faaliyetleri sürdürmeyi amaçlamaktadır.

Ulusal ve uluslararası düzeyde tanınan, sürdürülebilir tarım uygulamalarına yön veren, yenilikçi, çözüm odaklı ve paydaşlarıyla güçlü iş birliği içinde olan bir fakülte olma vizyonunu benimsemektedir.

Malatya Turgut Özel Üniversitesinin kurumsal çerçevesine dayanarak, Ziraat Fakültesi'nin misyonu ve vizyonu ile uyumlu olabilecek kalite politikalarını ise eğitimde kaliteyi artırmak ve program çıktılarıyla uyumlu öğrenme kazanımları sağlamak, bilimsel araştırmaları teşvik

etmek ve bölgesel ihtiyaçlara yönelik projeler geliřtirmek, paydařlarla iř birlięini gçlendirmek ve toplumsal katkısı artırmak, kalite gvence sistemini srekli izlemek, deęerlendirmek ve iyileřtirmek, dijitalleřme, srdrlebilirlik ve eriřilebilirlik ilkelerini kurumsal sreçlere entegre etmek ve mezun izleme, iř gc uyumu ve yařam boyu oęrenme sreçlerini desteklemek řeklinde oluřturulmaktadır.

### **Olgunluk Dzeyi: 3**

Kurumun genelinde misyon, vizyon ve politikalarla uyumlu uygulamalar bulunmaktadır.

### **Kanıtlar:**

Kanıt A2.1-1.Misyon

Kanıt A2.1-2. Vizyon

Kanıt A2.1-3. niversite Stratejik Plan (2022-2026)

### **A.2.2. Stratejik Amaç ve Hedefler**

Malatya Turgut zal niversitesi'nin 2022–2026 Stratejik Planı, yksekretimde kaliteyi artırma, bölgesel kalkınmaya katkı saęlama ve kurumsal dnřm kapasitesini gçlendirme hedefleri doęrultusunda hazırlanmıřtır. Ziraat Fakltesi, bu stratejik çerçeveye uyumlu olarak ařaęıdaki alanlarda çalıřmalarını srdrmektedir:

- Eęitim ve ęretim Kalitesinin Artırılması: Faklte, program çıktıları ile uyumlu oęrenme kazanımları oluřturmakta; Bologna sreci ve ZİDEK kriterleri doęrultusunda ders ieriklerini gncellemektedir.

- Arařtırma ve Geliřtirme Faaliyetleri: Kayısı ve endstriyel tarım alanında ihtisaslařma hedefi doęrultusunda bölgesel ihtiyaçlara yönelik bilimsel projeler yrtlmekte; arařtırma merkezleriyle iř birlięi geliřtirilmektedir.

- Topluma Katkı: Faklte, tarımsal retim, hayvancılık ve gıda gvenlięi alanlarında blge halkına yönelik bilgilendirme ve eęitim faaliyetleri dzenlemekte; sosyal sorumluluk projeleriyle toplumsal fayda retmektedir.

- Kurumsal Kltr ve Kalite Gvencesi: Kalite ynetim sistemi, stratejik planla entegre biimde yrtlmekte; paydař katılımı ve řeffaflık ilkeleri gzetilmektedir.

- Dijitalleřme ve Eriřilebilirlik: Dijital kaynaklara eriřim artırılmakta ve web eriřilebilirlięi ilkeleri doęrultusunda ierikler dzenlenmektedir.

### **Olgunluk Dzeyi: 3**

Kurumun btnsel, tm birimleri tarafından benimsenmiř ve paydařlarınca bilinen stratejik planı ve bu planıyla uyumlu uygulamaları vardır.

**Kanıtlar:**

Kanıt A2.2-1.Müfredat Güncelleme Üst Yazı

Kanıt A2.2-2. Stratejik Plan (2022-2026)

Kanıt A2.2-3. Toplumsal Katkı

Kanıt A2.2-4. Dijital Dönüşüm Koordinatörlüğü

**A.2.3. Performans Yönetimi**

Ziraat Fakültesi, kurumsal hedeflerine ulaşma yolunda performans izleme ve değerlendirme süreçlerini sistematik biçimde yürütmektedir. Bu kapsamda Fakülte, üniversitenin 2022–2026 Stratejik Planı doğrultusunda belirlenen hedeflerle uyumlu performans göstergeleri (KPI) oluşturmakta; bu göstergeler eğitim, araştırma, toplumsal katkı ve yönetim alanlarını kapsamaktadır. Yıllık Faaliyet Raporları ve İzleme Sürecinde fakülte her yıl akademik ve idari faaliyetlerini raporlamakta; bu raporlar kalite komisyonları aracılığıyla değerlendirilmekte ve üst yönetime sunulmaktadır. Ziraat Fakültesi, performans göstergelerini sistematik biçimde izlemekte ve belirli periyotlarla değerlendirmektedir. Bu izleme süreci, fakültenin mevcut durumunu nesnel verilerle analiz ederek gelişim alanlarını belirlemeye ve üniversitenin 2022–2026 Stratejik Planı doğrultusunda iyileştirme adımları geliştirmeye olanak tanımaktadır. Süreç; eğitim-öğretim ve araştırma faaliyetlerinin niteliğini artırma, fakülteye ait teknolojik ve fiziksel altyapıyı güçlendirme ve iç/dış paydaşlarla olan ilişkileri daha etkin hale getirme hedeflerine yönelik stratejik kararların alınmasını desteklemektedir. Bu bütüncül performans yönetimi yaklaşımı, fakültenin sürekli gelişimini ve kurumsal hedeflerle uyumlu biçimde ilerlemesini sağlamaktadır.

**Olgunluk Düzeyi: 3**

Kurumun geneline yayılmış performans yönetimi uygulamaları bulunmaktadır.

**Kanıtlar:**

Kanıt A2.3-1.Birim Faaliyet Raporu

Kanıt A2.3-2. Stratejik Plan Değerlendirme Raporu

**A.3. Yönetim Sistemleri****A.3.1. Bilgi Yönetim Sistemi**

Malatya Turgut Özal Üniversitesi'nde kurumsal bilginin toplanması, saklanması ve karar destek süreçlerinde etkin biçimde kullanılması amacıyla çeşitli bilgi yönetim sistemleri geliştirilmiş ve tüm birimlerde yaygın biçimde benimsenmiştir. Bu sistemler, üniversitenin stratejik hedefleriyle uyumlu olarak işlevsel ve erişilebilir bir altyapı sunmaktadır.

- Elektronik Belge Yönetim Sistemi (EBYS): Üniversiteye ait tüm resmi yazışmalar ve süreç belgeleri EBYS üzerinden yürütülmekte; böylece işlem kayıtları dijital ortamda arşivlenerek izlenebilirlik ve hesap verebilirlik sağlanmaktadır.

- Ek Ders Yazılımı: Akademik personelin ek ders işlemleri, ilgili yazılım aracılığıyla elektronik ortamda yürütülmekte; süreçlerin doğruluğu ve zamanında tamamlanması güvence altına alınmaktadır.

- Bilimsel Araştırma Projeleri Otomasyonu (e-BAP): Üniversite tarafından desteklenen araştırma projeleri, lisansüstü tez çalışmaları ve ihtisaslaşma temelli projeler bu sistem üzerinden takip edilmekte; proje süreçlerinin yönetimi ve raporlanması kolaylaştırılmaktadır.

- Öğrenci Bilgi Sistemi (OBS): Öğrenci işleri, ders ve sınav takibi gibi akademik süreçler OBS üzerinden yürütülmekte; sistem E-Devlet ile entegre çalışarak öğrenci verilerinin güvenli biçimde yönetilmesini sağlamaktadır.

- Uzaktan Eğitim Sistemi (UZEM): Online dersler ve ölçme-değerlendirme faaliyetleri UZEM platformu üzerinden gerçekleştirilmekte; içerikler sistemde saklanarak erişilebilirlik ve kalite güvencesi sağlanmaktadır.

- Mezun Bilgi Sistemi (MBS): Mezunların izlenmesi ve geri bildirimlerinin değerlendirilmesi amacıyla MBS kullanılmaktadır.

- Personel başvuru ve değerlendirme sistemi (PEBDES), akademik ve idari kadro başvurularının dijital ortamda yürütülmesini sağlamak amacıyla çevrim içi otomasyon altyapısını geliştirmiştir.

- Akademik Teşvik Sistemi (ATS): Akademik personelin başvuru ve teşvik süreçlerini izleyebileceği bu portal, bireysel performans takibi ve belge yönetimi açısından önemli bir araç olarak kullanılmaktadır.

Bu sistemler, kurumsal bilgi yönetiminin sürdürülebilirliğini ve kalite güvence süreçlerinin dijital altyapı ile desteklenmesini sağlamaktadır.

#### **Olgunluk Düzeyi: 4**

Kurumda entegre bilgi yönetim sistemi izlenmekte ve iyileştirilmektedir.

#### **Kanıtlar:**

Kanıt A3.1-1.EBYS

Kanıt 1.1.2. Ek Ders Ücretlendirme Sistemi

Kanıt A3.1-3. E-BAP

Kanıt A3.1-4.OBS

Kanıt A3.1-5. UZEM

Kanıt A3.1-6. MBS

Kanıt A3.1-7: PEBDES

Kanıt A3.1-7. ATS

### **A.3.2. İnsan Kaynakları Yönetimi**

Malatya Turgut Özal Üniversitesi'nde insan kaynakları yönetimi, hem ulusal mevzuat hem de kurumsal düzenlemeler doğrultusunda yürütülmektedir. İnsan kaynaklarına ilişkin tüm işlemler; 657 sayılı Devlet Memurları Kanunu, 2547 sayılı Yükseköğretim Kanunu ve “Yükseköğretim Üst Kuruluşları ile Yükseköğretim Kurumları Personeli Görevde Yükselme ve Unvan Değişikliği Yönetmeliği” gibi dış kaynaklı düzenlemelere uygun şekilde yürütülmektedir. Akademik personelin yükseltilme ve atanma süreçleri, Malatya Turgut Özal Üniversitesi Akademik Yükseltilme ve Atanma Kriterleri Yönergesi doğrultusunda gerçekleştirilmektedir. Bu yönerge, liyakat ve akademik başarıyı esas alan bir değerlendirme sistemine dayanmaktadır. Üniversitenin 2022–2026 Stratejik Planı kapsamında belirlenen insan kaynağı hedefleri doğrultusunda, birimlerin hazırladığı yıllık faaliyet raporları izleme ve değerlendirme sürecinde temel veri kaynağı olarak kullanılmaktadır. Küresel değişimlere uyum sağlamak ve akademik personelin mesleki gelişimini desteklemek amacıyla Sürekli Eğitim Uygulama ve Araştırma Merkezi kurulmuş (MTUSEM) bu merkez aracılığıyla çeşitli eğitim seminerleri ve gelişim programları düzenlenmektedir. Akademik personelin motivasyonunu artırmak, performansını izlemek ve başarılarını duyurmak amacıyla üniversite web sayfasından paylaşımda bulunmaktadır. Bu uygulama kurumsal takdir kültürünü desteklemektedir.

Bu bütüncül insan kaynakları yönetimi yaklaşımı, üniversitenin kalite güvencesi sistemine entegre biçimde işlemekte ve kurumsal gelişimi desteklemektedir.

#### **Olgunluk Düzeyi: 3**

Kurumun genelinde insan kaynakları yönetimi doğrultusunda uygulamalar tanımlı süreçlere uygun bir biçimde yürütülmektedir

#### **Kanıtlar:**

Kanıt A3.2-1.657 Sayılı Kanun

Kanıt A3.2-2. Yükseköğretim Personel Kanunu

Kanıt A3.2-3. Görevde Yükselme ve Unvan Değişikliği

KanıtA3.2-4. MTÜ Akademik Yükseltilme ve Atanma Kriterleri

Kanıt A3.2-5. MTÜSEM

### **A.3.3. Finansal Yönetim**

Malatya Turgut Özal Üniversitesi Ziraat Fakültesi, mali kaynakların yönetiminde kamu mali yönetimi ilkelerine uygun, şeffaf ve hesap verebilir bir yaklaşım benimsemektedir. Fakültenin finansal süreçleri, üniversitenin genel bütçe politikaları ve stratejik plan hedefleri doğrultusunda yürütülmektedir. Fakülte, 5018 Sayılı Kamu Mali Yönetimi

ve Kontrol Kanunu kapsamında belirlenen esaslara uygun olarak bütçe hazırlama, uygulama, raporlama ve mali kontrol süreçlerini yürütmektedir. Fakültenin bütçesi, üniversitenin 2022-2026 Stratejik Planı ile uyumlu biçimde hazırlanmakta; performans esaslı ve çok yıllık bütçeleme yaklaşımı benimsenmektedir. Mali işlemler ve yazışmalar, Elektronik Belge Yönetim Sistemi (EBYS) üzerinden yürütülmekte; bu sayede tüm süreçler dijital ortamda izlenebilir ve arşivlenebilir hale gelmektedir. Fakülte birimleri, yıllık faaliyet raporları aracılığıyla bütçe uygulama sonuçlarını ve kaynak kullanımını değerlendirmekte; bu raporlar üst yönetime sunulurken kurumsal karar alma süreçlerine katkı sağlamaktadır. Kaynak tahsisi ve harcama süreçlerinde etkinlik, ekonomik kullanım ve verimlilik ilkeleri gözetilmekte; kamu kaynaklarının doğru alanlara yönlendirilmesi hedeflenmektedir. Mali veriler, ilgili dönemlerde kamuoyuyla paylaşılmakta; üniversitenin web sitesi ve resmi raporlama araçları üzerinden erişilebilirlik sağlanmaktadır.

Bu finansal yönetim yaklaşımı, fakültenin akademik ve idari faaliyetlerini sürdürülebilir biçimde desteklemekte; kamu kaynaklarının etkili kullanımıyla kurumsal gelişime katkı sunmaktadır.

### **Olgunluk Düzeyi: 3**

Kurumun genelinde finansal kaynakların yönetime ilişkin uygulamalar tanımlı süreçlere uygun biçimde yürütülmektedir.

### **Kanıtlar:**

Kanıt A3.3-1.Birim Faaliyet Raporu

Kanıt A3.3-2. Stratejik Plan Değerlendirme Raporu

### **A.3.4. Süreç Yönetimi**

Malatya Turgut Özal Üniversitesi'nde idari ve mali işlemlere ilişkin süreçler, kurumsal şeffaflık ve erişilebilirlik ilkeleri doğrultusunda yapılandırılmıştır. İdari ve Mali İşler Daire Başkanlığı, üniversite genelinde yürütülen mali ve idari faaliyetlerin süreçlerini tanımlayan el kitapçıklarını resmi web sayfası üzerinden erişime sunmakta; bu belgeler birimlerin işleyişine rehberlik etmektedir. Lisans ve Ön Lisans Eğitimine İlişkin Mevzuat, güncel yönetmelikler, yönergeler ve akademik takvimlerle birlikte üniversite web sitesinde yayımlanmakta; öğrenciler ve akademik personel için erişilebilir biçimde düzenlenmektedir. Lisansüstü Eğitim Süreçleri, ilgili enstitülerin web sayfaları üzerinden yürütülmekte; yüksek lisans ve doktora programlarına ait yönetmelikler, başvuru koşulları ve akademik takvimler düzenli olarak güncellenmektedir.

Bu yapı, üniversitenin kurumsal bilgi yönetimi sistemleriyle entegre biçimde işlemekte; Ziraat Fakültesi'nin akademik ve idari süreçlerinin mevzuata uygun, izlenebilir ve erişilebilir şekilde yürütülmesini sağlamaktadır.

### **Olgunluk Düzeyi: 3**

Kurumun genelinde tanımlı süreçler yönetilmektedir.

#### **Kanıtlar:**

Kanıt A3.4-1 Kalite El Kitabı

Kanıt A3.4-2. Akademik Takvim

Kanıt A3.4-3. Yönergeler

Kanıt A3.4-4. Lisansüstü Mevzuat

### **A.4. Paydaş Katılımı**

#### **A.4.1. İç ve Dış Paydaş Katılımı**

Malatya Turgut Özal Üniversitesi Ziraat Fakültesi, paydaş yönetimini kurumsal gelişimin temel unsurlarından biri olarak görmekte; bu doğrultuda iç ve dış paydaşları kapsayan yapılandırılmış bir sistem yürütmektedir. Fakülte, paydaşlarını tanımlamış ve önceliklendirmiş; bu çerçevede akademik personel, öğrenciler, mezunlar, sektör temsilcileri ve kamu kurumlarından oluşan bir Danışma Kurulu oluşturmuştur. Kurul, yılda en az iki kez toplanarak eğitim-öğretim ve araştırma süreçlerine yönelik iyileştirme önerileri sunmaktadır. Öğrenciler, fakültenin öncelikli paydaşları arasında yer almakta; öğrenci temsilcileri kalite komisyonlarında görev alarak eğitim süreçlerinin gelişimine katkı sağlamaktadır. Bu temsilciler, öğrenci odaklı sorunları tespit ederek çözüm önerileri geliştirmekte ve fakülte yönetimiyle paylaşmaktadır. İç ve dış paydaşlardan gelen dilek, öneri ve şikâyetler, üniversite bünyesinde yürürlükte olan ilgili yönergeler doğrultusunda alınmakta; elektronik sistemler aracılığıyla kayıt altına alınarak değerlendirme sürecine dahil edilmektedir. Fakülte, aday öğrencilerin beklentilerini dikkate alarak çeşitli platformlarda tanıtım faaliyetleri yürütmekte; bu faaliyetler aracılığıyla programların içeriği, akademik kadro ve kariyer olanakları hakkında bilgilendirme yapılmaktadır. Memnuniyet anketleri, hem iç hem dış paydaşlara yönelik düzenli olarak uygulanmakta; elde edilen veriler analiz edilerek süreçlerin izlenmesi ve iyileştirilmesi sağlanmaktadır. Fakülte, web sayfası, öğrenci bilgi sistemi, elektronik belge yönetimi ve sosyal medya kanalları aracılığıyla paydaşlarla etkin iletişim kurmakta; ayrıca engelli öğrencilerin tam katılımını sağlamak amacıyla erişilebilirlik önlemleri almaktadır.

Bu yapı, fakültenin katılımcı yönetim anlayışını güçlendirmekte; kalite odaklı gelişim süreçlerine paydaş katkısını sistematik biçimde entegre etmektedir.

### **Olgunluk Düzeyi: 4**

Paydaş katılım mekanizmalarının işleyişi izlenmekte ve bağlı iyileştirmeler gerçekleştirilmektedir.

**Kanıtlar:**

Kanıt A4.1-1. Akademik Birim Danışma Kurulu

Kanıt A4.1-2. Fakülte Tanıtım Filmi

Kanıt A4.1-3. Dış Paydaş Memnuniyet Anketi

KanıtA4.1-4. Öğrenci Memnuniyet Anketi

Kanıt A4.1-5. Engelsiz Üniversite

Kanıt A4.1-6. Akademik Birim Danışma Kurulu Toplantısı

Kanıt A4.1-7. Birim Faaliyet Raporu

**A.4.2. Öğrenci Geri Bildirimleri**

Malatya Turgut Özal Üniversitesi Ziraat Fakültesi, öğrenci odaklı eğitim anlayışını benimseyerek, geri bildirim mekanizmalarını sürekli iyileştirme sürecinin temel bir bileşeni olarak değerlendirmektedir. Fakülte, öğrencilerin akademik ve idari süreçlere aktif katılımını teşvik etmekte; bu doğrultuda çeşitli araçlar ve uygulamalarla geri bildirimleri toplamaktadır. Akademik Danışmanlık için öğrencilerin akademik gelişimlerini desteklemek ve rehberlik sağlamak amacıyla danışman öğretim üyeleri aracılığıyla yapılandırılmış bir destek sunulmaktadır. Geri Bildirim Araçları, sosyal medya platformları ve çevrim içi anket sistemleri üzerinden etkin biçimde kullanılmakta; öğrencilerin görüşlerini anlık olarak iletebilecekleri ve memnuniyet düzeylerini ifade edebilecekleri kanallar oluşturulmuştur. Şeffaflık ve Katılım, anket sonuçlarının fakülte web sayfası üzerinden paylaşılmasıyla desteklenmekte; bu uygulama öğrencilerin sürece dahil olmasını ve alınan kararların gerekçelerini görmesini sağlamaktadır. Öğrenci Merkezli Ders Planlaması, geri bildirimler doğrultusunda ders programlarının yeniden düzenlenmesini mümkün kılmakta; öğrencilerin akademik ihtiyaçlarına ve tercih önceliklerine daha duyarlı bir yapı oluşturulmaktadır. Fakülte, bu uygulamalarla öğrenci deneyimini zenginleştirmeyi, eğitim hizmetlerinin niteliğini artırmayı ve kalite güvencesi sistemine öğrenci katkısını kurumsal düzeyde güçlendirmeyi hedeflemektedir.

Bu yaklaşım, Ziraat Fakültesi'nin öğrenci ihtiyaçlarına duyarlı, katılımcı ve gelişime açık bir eğitim ortamı sunma konusundaki kararlılığını yansıtmaktadır.

**Olgunluk Düzeyi: 4**

Tüm programlarda öğrenci geri bildirimlerinin alınmasına ilişkin uygulamalar izlenmekte ve öğrenci katılımına dayalı biçimde iyileştirilmektedir. Geri bildirim sonuçları karar alma süreçlerine yansıtılmaktadır.

**Kanıtlar:**

Kanıt A4.2-1.Öğrenci Kalite Komisyonu

Kanıt A4.2-3. Öğrenci Memnuniyet Anketi

### **A.4.3. Mezun İlişkileri Yönetimi**

Malatya Turgut Özal Üniversitesi Ziraat Fakültesi, mezun ilişkileri yönetimini kurumsal gelişimin önemli bir parçası olarak görmektedir. Fakültemiz, mezunlarının başarılarını izlemeyi ve bu başarıları eğitim kalitesinin göstergesi olarak değerlendirmeyi sürdürmektedir. Mezunlarla kurulan güçlü bağlar, hem akademik gelişim hem de sektörel iş birlikleri açısından stratejik bir değer taşımaktadır. Malatya Turgut Özal Üniversitesi Mezunlar Ofisi Koordinatörlüğü, mezunlarıyla sürdürülebilir iletişim kurmak, mezunların kariyer gelişimlerini desteklemek ve eğitim-öğretim süreçlerine katkılarını kurumsal düzeyde değerlendirmek amacıyla yapılandırılmıştır. Malatya Turgut Özal Üniversitesi Ziraat Fakültesi, mezunlarıyla olan bağlarını güçlendirmek amacıyla düzenli olarak mezun buluşmaları gerçekleştirmektedir. Bu kapsamda, fakültemiz mezunlarının katılımıyla gerçekleştirilen son buluşma hem akademik hem de sektörel deneyimlerin paylaşılmasına olanak sağlamıştır. Etkinlikte, mezunlarımız, eğitim süreçlerinin mesleki yaşamlarına katkılarını değerlendirme fırsatı bulmuş; fakülte öğretim üyeleriyle yeniden bir araya gelerek akademik bağlarını pekiştirmiş, sektörel gelişmeler, istihdam olanakları ve mezunların kariyer yolculukları üzerine karşılıklı bilgi alışverişi yapılmıştır.

Bu tür buluşmalar, Mezunlar Ofisi Koordinatörlüğü tarafından planlanmakta ve fakülte ile mezunlar arasında sürdürülebilir bir iletişim ağı kurulmasına katkı sağlamaktadır. Aynı zamanda mezun geri bildirimleri, eğitim programlarının güncellenmesinde ve kalite güvence süreçlerinde doğrudan kullanılmaktadır.

#### **Olgunluk Düzeyi: 4**

Mezun izleme sistemi uygulamaları izlenmekte ve ihtiyaçlar doğrultusunda programlarda güncellemeler yapılmaktadır.

#### **Kanıtlar:**

Kanıt A4.3-1.Mezunlar Ofis Koordinatörlüğü

Kanıt A4.3-2. Etkinlik Raporu

Kanıt A4.3.-3: Mezun Söyleşi

Kanıt A4.3-4: Mezun Söyleşi Afis

### **A.5. Uluslararasılaşma**

#### **A.5.1. Uluslararasılaşma Süreçlerinin Yönetimi**

Malatya Turgut Özal Üniversitesinde uluslararasılaşma süreçlerinin yönetimi ve organizasyonel yapısı kurumsallaşmıştır. Kurumun uluslararasılaşma politikası ile uyumludur. Malatya Turgut Özal Üniversitesi, uluslararasılaşmayı kurumsal gelişimin stratejik bir bileşeni

olarak ele almakta ve bu süreci planlı, izlenebilir ve sürdürülebilir bir şekilde yürütmektedir. Üniversitenin uluslararasılaşma vizyonu; eğitim-öğretim, araştırma ve toplumsal katkı alanlarında küresel iş birliklerini artırmayı, akademik hareketliliği teşvik etmeyi ve uluslararası görünürlüğü güçlendirmeyi hedeflemektedir. Fakültemiz, eğitim-öğretim, araştırma ve toplumsal katkı alanlarında uluslararası iş birliklerini artırmayı, öğrenci ve akademisyen hareketliliğini teşvik etmeyi ve küresel akademik ağlarda aktif rol almayı hedeflemektedir.

### **Olgunluk Düzeyi: 3**

Birimde uluslararasılaşma süreçlerinin yönetimine ilişkin organizasyonel yapılanma tamamlanmış olup; şeffaf, kapsayıcı ve katılımcı biçimde işlemektedir

#### **Kanıtlar:**

Kanıt A5.1-1. Uluslararası Öğrenci Ofisi

Kanıt A5.1-2.Dış İlişkiler Koordinatörlüğü

Kanıt A5.1-3 Erasmus

Kanıt A5.1-4. Uluslararası Proje Ofisi

Kanıt A5.1-5. Birim Faaliyet Raporu

Kanıt A5.1-6. Uluslararasılaşma Performans Raporu

Kanıt A5.1-7. Avrupa Araştırmacılar Gecesi

Kanıt A5.1-8. Avrupa Birliği Horizon Projesi

Kanıt A5.1-9. Uluslararası Öğrenci Kabul Yönergesi

### **A.5.2. Uluslararasılaşma Kaynakları**

Uluslararasılaşmaya ayrılan kaynaklar (mali, fiziksel, insan gücü) belirlenmiş, paylaşılmış, kurumsallaşmıştır. Bu kaynaklar nicelik ve nitelik bağlamında izlenmekte ve değerlendirilmektedir. Uluslararasılaşma faaliyetlerini yürüten birimlerde görev tanımları yapılmış, ilgili personel görevlendirilmiş ve süreçler kurumsallaştırılmıştır. Üniversitenin stratejik planında uluslararasılaşma hedefleri yer almakta; performans göstergeleriyle izlenebilirlik sağlanmaktadır.

### **Olgunluk Düzeyi: 4**

Kurumda uluslararasılaşma kaynaklarının dağılımı izlenmekte ve iyileştirilmektedir.

#### **Kanıtlar:**

Kanıt A5.2-1. Uluslararasılaşma Birimi

Kanıt A5.2-2. 2024 Yılı PerformansProgramı

### **A.5.3. Uluslararasılaşma Performansı**

Malatya Turgut Özal Üniversitesi, uluslararasılaşma faaliyetlerini sistematik biçimde izlemekte ve bu süreci sürdürülebilir bir yapıya kavuşturmuştur. İzleme mekanizmaları kurumsal düzeyde tanımlanmış olup, ilgili birimler tarafından düzenli olarak yürütülmektedir. Üniversitemiz, uluslararasılaşma kapsamında çeşitli etkinlikler organize ederek hem akademik hem de kültürel etkileşimi teşvik etmektedir. Süreç performansı; yabancı uyruklu öğrenci ve öğretim elemanı sayısı, Erasmus+ ve Mevlana gibi değişim programlarına katılım oranları, yürürlükteki ikili iş birliği protokolleri, uluslararası projeler ve ortak yayınlar gibi göstergeler üzerinden izlenmektedir. Tüm bu faaliyetler, ilgili akademik birimlerin yıllık faaliyet raporlarında yer almakta; böylece süreç hem belgelenmekte hem de kalite güvence sistemine entegre edilmektedir.

#### **Olgunluk Düzeyi: 4**

Kurumda uluslararasılaşma faaliyetleri izlenmekte ve iyileştirilmektedir.

#### **Kanıtlar:**

Kanıt A5.3-1. Uluslararasılaşma Performans Raporu

Kanıt A5.3-2. Birim Faaliyet Raporu

## **B. EĞİTİM VE ÖĞRETİM**

### **B.1. Program Tasarımı, Değerlendirmesi ve Güncellenmesi**

#### **B.1.1. Programların Tasarımı ve Onayı**

Malatya Turgut Özal Üniversitesi Ziraat Fakültesi'nde lisans programlarının tasarımı, değerlendirilmesi ve güncellenmesine ilişkin ilke ve kurallar, kurumsal düzeyde tanımlanmış ve kalite güvencesi yaklaşımıyla yapılandırılmıştır. Bu süreçler, ZİDEK akreditasyon ölçütleriyle uyumlu şekilde yürütülmekte; akademik birimlerin katkısıyla sürekli iyileştirme anlayışı benimsenmektedir. Programın genel amacı ve öğrenme çıktıları, ilgili öğretim üyelerinin katkılarıyla oluşturulmakta; Türkiye Yükseköğretim Yeterlilikler Çerçevesi (TYYÇ) ile eşleştirilerek yapılandırılmaktadır. Müfredat yapısı, öğretim elemanlarının görüşleri doğrultusunda şekillendirilmekte; ders içerikleri, alan yeterlilikleri ve sektörel beklentiler dikkate alınarak belirlenmektedir. Yeni açılması planlanan programlar, ilgili akademik birimler tarafından Üniversite Eğitim Komisyonu'na sunulmakta; burada yapılan değerlendirmelerin ardından Senato kararıyla Yükseköğretim Kurulu (YÖK) onayına gönderilmektedir. Fakültemizde öğrenci kabul eden lisans programları, 2011 yılından itibaren tanımlı akademik süreçler doğrultusunda öğrenci almaya başlamış; eğitim-öğretim faaliyetleri kesintisiz şekilde sürdürülmektedir. Ders bilgi paketleri, ilgili dersin öğretim elemanı tarafından hazırlanmakta; Bologna Süreci ilkeleri ve TYYÇ standartları doğrultusunda öğrenme çıktıları, içerik, kredi bilgisi ve değerlendirme yöntemleri açık biçimde tanımlanmaktadır. Fakültemiz, ZİDEK'in belirlediği akreditasyon ölçütlerine uygun olarak program çıktılarının tanımlanması, izlenmesi ve güncellenmesi süreçlerini yürütmektedir. Öğrenme çıktılarının program çıktılarıyla eşleştirilmesi, öğretim planlarının yeterliliklerle uyumlu hale getirilmesi ve kalite döngüsünün işletilmesi ZİDEK değerlendirme kriterleriyle örtüşmektedir. Ders bilgi paketleri, öğretim yöntemleri, ölçme-değerlendirme stratejileri ve staj uygulamaları ZİDEK'in kalite standartlarına göre yapılandırılmakta ve periyodik olarak gözden geçirilmektedir. Bu yapı, hem kurumsal kalite güvencesini hem de ulusal akreditasyon standartlarına uyumu sağlamaktadır.

#### **Olgunluk Düzeyi: 4**

Programların tasarım ve onay süreçleri sistematik olarak izlenmekte ve ilgili paydaşlarla birlikte değerlendirilerek iyileştirilmektedir.

#### **Kanıtlar:**

Kanıt B1.1-1 Eğitim Öğretim Komisyonu Yönergesi

Kanıt 1.1.2. Akademik Birim Danışma Kurulu Toplantı Tutanağı

Kanıt B1.1-3. ZİDEK

Kanıt B1.1-4. ZİDEK Ziraat Fakültesi Dersleri  
Kanıt B1.1-5. Su Ürünleri Mühendisliği Dersleri  
Kanıt B1.1-6. Ders Bilgi Paketleri

### **B.1.2. Programın Ders Dağılım Dengesi**

Malatya Turgut Özal Üniversitesi Ziraat Fakültesi'nde lisans düzeyindeki akademik programların ders dağılımı, dengeli ve planlı bir şekilde yapılandırılmakta; bu süreç kurumsal ilke ve kurallar çerçevesinde yürütülmektedir. Ders planları hazırlanırken hem pedagojik bütünlük hem de ZİDEK'in program tasarımı ve uygulama ölçütleri dikkate alınmaktadır. Zorunlu ve seçmeli derslerin oranı, alan içi ve alan dışı ders dengesi gözetilerek belirlenmekte; bu yapı, öğrencilerin hem mesleki hem de genel yetkinliklerini geliştirmeyi hedeflemektedir. Ders dağılımı sürecinde mevcut öğretim elemanlarının uzmanlık alanları, akademik iş yükleri ve program çıktılarıyla ilişkili yeterlilik alanları dikkate alınmaktadır. Hazırlanan ders planları, ilgili akademik birimlerin önerisiyle Üniversite Eğitim Komisyonu tarafından incelenmekte; gerekli akademik değerlendirmelerin ardından Senato kararıyla yürürlüğe girmektedir. Öğretim programları, TYYÇ ile uyumlu öğrenme çıktıları doğrultusunda yapılandırılmakta; ders bilgi paketleri ilgili öğretim elemanları tarafından Bologna Süreci ilkeleri esas alınarak hazırlanmaktadır. Haftalık ders saatleri ve dönemlik ders yükü, öğrencilerin akademik olmayan etkinliklere (kulüp çalışmaları, sosyal sorumluluk projeleri, kariyer planlama vb.) zaman ayırabilmelerini sağlayacak şekilde planlanmaktadır. Müfredat yapısı, periyodik olarak gözden geçirilmekte; öğrenci geri bildirimleri, mezun izleme sonuçları ve kalite güvence verileri doğrultusunda güncellenmektedir. Bu yapı, ZİDEK'in "Program Tasarımı ve Uygulama" başlığı altındaki ölçütleriyle doğrudan örtüşmekte; fakültemizin eğitim-öğretim süreçlerinde kalite odaklı, öğrenci merkezli ve sürdürülebilir bir yaklaşım benimsenmektedir.

#### **Olgunluk Düzeyi: 4**

Programlarda ders dağılım dengesi izlenmekte ve iyileştirilmektedir.

#### **Kanıtlar:**

Kanıt B1.2-1.Eğitim Öğretim Komisyonu Yönergesi  
Kanıt B1.2-2. Ders Bilgi Paketi  
Kanıt B1.2-3. ZİDEK Lisans Programları Değerlendirme Ölçütleri  
Kanıt B1.2-4. Üniversite Seçmeli Ders Yönergesi  
Kanıt B1.2-5. Ortak Dersler Yönergesi

### **B.1.3. Ders Kazanımlarının Program Çıktılarıyla Uyumunu**

Malatya Turgut Özal Üniversitesi Ziraat Fakültesi'nde yürütülen lisans programlarında, her dersin öğrenme kazanımları ile program yeterlilikleri arasındaki ilişki açık biçimde tanımlanmakta ve yapılandırılmaktadır. Bu eşleştirme, Türkiye Yükseköğretim Yeterlilikler Çerçevesi (TYYÇ) ile uyumlu olacak şekilde kurgulanmakta; ders bilgi paketlerinde şeffaf biçimde ilan edilmektedir. Her ders için öğrenme çıktıları, ilgili öğretim elemanı tarafından belirlenmekte; bu çıktılar programın genel yeterlilikleriyle eşleştirilerek bilgi, beceri ve yetkinlik boyutlarında ilişkilendirilmektedir. Bu eşleştirmede, dersin katkı düzeyi, program çıktılarıyla olan bağlantısı ve kazanım hedefleri açık biçimde gösterilmektedir. Ders bilgi paketleri, Bologna Süreci ilkeleri temel alınarak hazırlanmakta; içerik, kredi, değerlendirme yöntemi ve öğrenme çıktıları gibi bileşenler kalite güvencesi yaklaşımıyla yapılandırılmaktadır. Fakültemizde, öğrenme çıktılarının gerçekleşme düzeyi sınav sonuçları üzerinden izlenmekte; ölçme-değerlendirme araçları, ilgili çıktıları doğrudan ölçebilecek şekilde yapılandırılmaktadır. Bu yaklaşım sayesinde, öğrencilerin kazanım düzeyleri somut verilerle değerlendirilebilmekte; ders bazında elde edilen sonuçlar, program çıktılarının gerçekleşme düzeyine ilişkin geri bildirim sağlamaktadır. Fakültemizde, ders öğrenme çıktılarının gerçekleşme düzeyi sınav sonuçları üzerinden izlenmekte; bu süreçte kullanılan ölçme-değerlendirme araçları, ilgili çıktıları doğrudan ölçebilecek şekilde yapılandırılmaktadır. Şu anda bu ilişkilendirme süreci öğretim elemanları tarafından manuel olarak yürütülmekte olup, değerlendirme sonuçları ders bazında analiz edilerek program çıktılarıyla olan uyum gözlemlenmektedir. Bu sürecin daha sistematik ve sürdürülebilir hale getirilmesi amacıyla, ölçme-değerlendirme verilerinin öğrenme çıktılarıyla otomatik olarak eşleştirilebileceği bir otomasyon altyapısına geçiş için Malatya Turgut Özal Üniversitesi Dijital Dönüşüm Koordinatörlüğü tarafından hazırlık çalışmaları başlatılmıştır. Bu kapsamda, dijital sistemler üzerinden çıktı-temelli değerlendirme raporlarının üretilmesi hedeflenmektedir.

Bu yaklaşım, ZİDEK'in "Programın İzlenmesi ve Sürekli İyileştirme" ölçütleriyle uyumlu olarak, kalite döngüsünün veri temelli biçimde işletilmesine katkı sağlamaktadır.

#### **Olgunluk Düzeyi: 3**

Ders kazanımları programların genelinde program çıktılarıyla uyumlandırılmıştır ve ders bilgi paketleri ile paylaşılmaktadır.

#### **Kanıtlar:**

Kanıt B1.3-1.Ders Bilgi Paketi

Kanıt B1.3-2. Dijital Dönüşüm Ofisi

Kanıt B1.3-3. Ders Bilgi Paketi Programlar

Kanıt B1.3-3. Ders Bazlı Bilgi Paketi

Kanıt B1.3-4. Öğrenme Kazanımları Değerlendirme Tablosu

Kanıt B1.3-5. Öğrenim Kazanımları Belgeler

Kanıt B1.3-6. Ders Bilgi Paketi Güncelleme Üst Yazı

#### **B.1.4. Öğrenci İş Yüküne Dayalı Ders Tasarımı**

Malatya Turgut Özal Üniversitesi Ziraat Fakültesi'nde ders tasarımı süreçleri, öğrenci iş yükü esas alınarak yapılandırılmakta; bu yaklaşım Bologna Süreci ve Türkiye Yükseköğretim Yeterlilikler Çerçevesi (TYYÇ) ile uyumlu biçimde yürütülmektedir. Derslerin AKTS (Avrupa Kredi Transfer Sistemi) değerleri, öğrencinin derse ayracağı toplam zaman dikkate alınarak belirlenmektedir. Her dersin AKTS değeri; teorik ders saatleri, uygulama süreleri, ödev hazırlıkları, sınavlara hazırlık ve bireysel çalışma süreleri gibi tüm öğrenme etkinlikleri göz önünde bulundurularak hesaplanmaktadır. Öğrenci iş yükü verileri, öğretim elemanlarının deneyimleri ve öğrenci geri bildirimleriyle desteklenmekte; bu veriler ders bilgi paketlerinde açık biçimde ilan edilmektedir. Ders tasarımı sürecinde, öğrencilerin akademik olmayan etkinliklere (kulüp çalışmaları, sosyal sorumluluk projeleri, kariyer planlama vb.) zaman ayırabilmeleri için haftalık ders yükü dengeli biçimde planlanmaktadır.

#### **Olgunluk Düzeyi: 3**

Dersler öğrenci iş yüküne uygun olarak tasarlanmış, ilan edilmiş ve uygulamaya konulmuştur.

#### **Kanıtlar:**

Kanıt B1.4-1.Ders Bazlı AKTS Hesaplama

Kanıt B1.4-2. AKTS İş Yükü Belirleme Anketi

#### **B.1.5. Programların İzlenmesi ve Güncellenmesi**

Ziraat Fakültesi'nde yürütülen lisans programları, kalite güvencesi yaklaşımı doğrultusunda düzenli olarak izlenmekte ve güncellenmektedir. Bu süreç, ZİDEK'in "Programın İzlenmesi ve Sürekli İyileştirme" başlığı altında tanımlanan ölçütlerle uyumlu biçimde yürütülmektedir. Program çıktılarının gerçekleşme düzeyi; öğrenci başarı verileri, sınav sonuçları, mezun izleme çalışmaları, staj değerlendirme raporları ve öğretim elemanı gözlemleri üzerinden izlenmektedir. Öğrenci geri bildirimleri, öğretim elemanı değerlendirmeleri ve akademik kurul görüşleri düzenli olarak toplanmakta; bu veriler programın güçlü ve gelişime açık yönlerini belirlemede kullanılmaktadır. Her dersin öğrenme çıktıları ile program yeterlilikleri arasındaki ilişki, ders bilgi paketlerinde açık biçimde tanımlanmakta; bu eşleştirme ölçme-değerlendirme sonuçlarıyla

desteklenerek izlenebilir hale getirilmektedir. İzleme sonuçları, akademik birimlerde yapılan müfredat değerlendirme toplantılarıyla ele alınmakta; gerekli güncellemeler öğretim planlarına yansıtılmaktadır. Yeni teknolojik gelişmeler, sektörel ihtiyaçlar ve ulusal/uluslararası yeterlilik çerçeveleri dikkate alınarak ders içerikleri ve öğrenme çıktıları güncellenmektedir. Program değişiklikleri, ilgili bölüm kurulu önerisiyle Eğitim Komisyonu'na sunulmakta; Senato onayıyla yürürlüğe girmektedir.

### **Olgunluk Düzeyi: 3**

Programların genelinde program çıktılarının izlenmesine ve güncellenmesine ilişkin mekanizmalar işletilmektedir.

#### **Kanıtlar:**

Kanıt B1.5-1.Ders Bilgi Paketi

Kanıt B1.5-2. Müfredat Değişikliği Üst Yazı

Kanıt B1.5-3. Bitki Koruma Program Çıktı Güncelleme Üst Yazı

### **B.1.6. Eğitim ve Öğretim Süreçlerinin Yönetimi**

Malatya Turgut Özal Üniversitesi Ziraat Fakültesi, eğitim-öğretim süreçlerini etkin biçimde yönetmek amacıyla kurumsal bir organizasyon yapısına ve alanında yetkin insan kaynağına sahiptir. Fakülte Eğitim ve Öğretim Komisyonu, Fakülte Kurulu ve ilgili akademik kurullar aracılığıyla eğitim-öğretim süreçleri bütüncül bir yaklaşımla yürütülmektedir. Bu kapsamda süreçlerin yönetimine ilişkin ilkeler ve kurallar belirlenmiş; görev tanımları netleştirilmiş ve iş akış şemaları oluşturularak ilgili paydaşlarla paylaşılmıştır. Eğitim-öğretim faaliyetleri, fakülte üst yönetiminin koordinasyonunda yürütülmekte; akademik birimler arasında görev ve sorumluluklar açık biçimde tanımlanarak süreçlerin tutarlılığı sağlanmaktadır. Eğitim-öğretim süreçlerinin etkinliğini değerlendirmek amacıyla öğrenci anketleri, danışman öğretim elemanı görüşmeleri ve akademik kurul geri bildirimleri düzenli olarak toplanmaktadır. İzleme sonuçlarına bağlı olarak, eğitim-öğretim süreçlerinde gerekli iyileştirmeler fakülte ve üniversite düzeyinde planlanmakta ve uygulamaya alınmaktadır.

### **Olgunluk Düzeyi: 4**

Kurumda eğitim ve öğretim yönetim sistemine ilişkin uygulamalar izlenmekte ve izlem sonuçlarına göre iyileştirme yapılmaktadır.

#### **Kanıtlar:**

Kanıt B1.6-1.Fakülte Kurulu

Kanıt B1.6-2. Fakülte Eğitim Komisyonu

Kanıt B1.6-3. Bölüm Komisyonları

Kanıt B1.6-4. Öğrenci Anketi

## **B.2. Programların Yürütülmesi (Öğrenci Merkezli Öğrenme, Öğretme ve Değerlendirme)**

### **B.2.1. Öğretim yöntem ve teknikleri**

Ziraat Fakültemizde, öğrenme-öğretme süreçlerinin planlanmasında öğrenci merkezli yaklaşım esas alınmakta; eğitim faaliyetleri öğrencinin aktif katılımını destekleyecek şekilde yapılandırılmaktadır. Bu yaklaşım, hem pedagojik etkililiği hem de öğrenme çıktılarının gerçekleşme düzeyini artırmayı hedeflemektedir. Derslerde kullanılan öğretim yöntemleri, ilgili alanın doğasına uygun olarak çeşitlendirilmekte; süreç ve performans odaklı, uygulama temelli ve disiplinler arası öğrenme stratejilerine öncelik verilmektedir. Laboratuvar çalışmaları, teknik geziler, proje üretimi ve saha uygulamaları aracılığıyla öğrencilerin mesleki becerileri desteklenmektedir. Örgün öğretim süreçlerinde dijital teknolojilerden yararlanılmakta; proje tabanlı, katılımcı ve iş birliğine dayalı öğrenme ortamları oluşturulmaktadır. Uygulanan öğretim yöntemleri ve öğrenme ortamları, öğrenci anketleri, danışman öğretim elemanı görüşmeleri ve akademik kurul değerlendirmeleri aracılığıyla düzenli olarak izlenmektedir. Elde edilen geri bildirimler doğrultusunda, öğretim süreçlerinde tespit edilen gelişim alanlarına yönelik iyileştirme çalışmaları yapılmakta; yenilikçi ve etkili öğretim stratejilerinin entegrasyonu sağlanmaktadır.

#### **Olgunluk Düzeyi: 4**

Öğrenci merkezli uygulamalar izlenmekte ve ilgili iç paydaşların katılımıyla iyileştirilmektedir.

#### **Kanıtlar:**

Kanıt B2.1-1. Sürekli Eğitim Merkezi Mevzuat

Kanıt B2.1-2. Uzaktan Eğitim Merkezi Yönetmelik

Kanıt B2.1-3. Kanıt Öğrenci Anketi

Kanıt B2.1-4. Uygulama Alanı 1

Kanıt B2.1-5. Uygulama Alanı 2

Kanıt B2.1-6. Uygulama Alanı 3

Kanıt B2. 1-7. Uygulama Alanı 4

Kanıt B2.1-8. Lisans Proje Günleri

Kanıt B2.1-9. Teknik Gezi 1

Kanıt B2.1-10. Teknik Gezi 2

### **B.2.2. Ölçme ve değerlendirme**

Ziraat Fakültemizde yürütülen ölçme ve değerlendirme süreçleri, ilgili mevzuat ve kurumsal yönetmelikler doğrultusunda yapılandırılmıştır. Bu süreçler, Türkiye Yükseköğretim Yeterlilikler Çerçevesi (TYYÇ) ile

uyumlu olacak şekilde planlanmakta ve öğrencilere ile diğer paydaşlara dijital platformlar üzerinden erişilebilir biçimde sunulmaktadır. Ölçme ve değerlendirme uygulamaları öğrenci merkezli bir anlayışla çeşitlendirilmekte; dersin niteliğine ve öğrenme çıktılarının yapısına uygun yöntemler tercih edilmektedir. Bu kapsamda çoktan seçmeli testler, açık uçlu yazılı sınavlar, sözlü değerlendirmeler, proje çalışmaları, ödevler ve uygulama temelli sınavlar gibi farklı türde araçlar kullanılmaktadır. Uygulamalı derslerde, mesleki becerilerin doğrudan gözlemlenebileceği değerlendirme yöntemleri önceliklendirilmekte; öğrencinin sürece aktif katılımı teşvik edilmektedir. İç paydaşların katılımıyla elde edilen veriler doğrultusunda, değerlendirme süreçlerinde tespit edilen gelişim alanlarına yönelik iyileştirme çalışmaları başlatılmaktadır. Süreçlerin daha sistematik biçimde yürütülebilmesi amacıyla dijital izleme ve raporlama altyapısına geçiş için hazırlıklar devam etmektedir.

Bu yapı, hem öğrenme çıktılarının izlenebilirliğini hem de değerlendirme süreçlerinin şeffaflığını ve etkililiğini artırmakta; öğrenci başarısının çok yönlü biçimde değerlendirilmesine olanak sağlamaktadır.

#### **Olgunluk Düzeyi: 4**

Öğrenci merkezli ölçme ve değerlendirme uygulamaları izlenmekte ve ilgili iç paydaşların katılımıyla iyileştirilmektedir

#### **Kanıtlar:**

Kanıt B2.2-1.Önlisans ve Lisans Yönetmeliği

Kanıt B2.2-2 Sınav Uygulama Yönergesi

Kanıt B2.2-3. TÖMER Sınav Yönergesi

Kanıt B2.2-4. Bağlı Değerlendirme Yönergesi

Kanıt B2.2-5. Çift Anadal Yönergesi

Kanıt B2.2-6. Staj Yönergesi

Kanıt B2.2-7. Uluslararası Öğrenci Kabul Yönergesi

#### **B.2.3. Öğrenci kabulü, önceki öğrenmenin tanınması ve kredilendirilmesi**

Ziraat Fakültesinde, öğrenci kabulü ile önceki öğrenmenin tanınması ve kredilendirilmesine ilişkin süreçler, ilgili mevzuat ve kurumsal düzenlemeler doğrultusunda yapılandırılmıştır. Bu kapsamda gerekli planlamalar yapılmış; yönetmelik ve yönergeler aracılığıyla uygulama esasları belirlenmiştir. Öğrenci kabulü, merkezi yerleştirme sistemi ve yatay/dikey geçiş esaslarına göre yürütülmekte; özel yetenek ve uluslararası öğrenci başvuruları için ayrı prosedürler uygulanmaktadır. Önceki öğrenmenin tanınması ve kredilendirilmesi süreçleri, öğrencinin daha önce aldığı derslerin içerik ve başarı durumuna göre değerlendirilmekte; uygun görülen dersler akademik kurul kararıyla programlara entegre edilmektedir. Bu uygulamalar, fakülte düzeyinde

oluşturulan planlar doğrultusunda yürütülmekte; öğrencilerin akademik ilerlemelerini destekleyecek biçimde yapılandırılmaktadır. Öğrenci kabulü ve önceki öğrenmenin tanınmasına ilişkin süreçler, akademik birimler tarafından düzenli olarak izlenmekte; öğrenci geri bildirimleri ve danışman görüşleri doğrultusunda değerlendirme yapılmaktadır. İzleme sonuçlarına bağlı olarak, süreçlerde tespit edilen gelişim alanlarına yönelik iyileştirme çalışmaları planlanmakta; uygulama esasları gerektiğinde güncellenmektedir.

Bu yapı, öğrencilerin önceki öğrenim deneyimlerinin değerlendirilmesini ve akademik ilerlemelerinin desteklenmesini amaçlayan, şeffaf ve sürdürülebilir bir sistemin kurulmasına katkı sağlamaktadır.

### **Olgunluk Düzeyi: 3**

Kurumun genelinde öğrenci kabulü, önceki öğrenmenin tanınması ve kredilendirilmesine ilişkin planlar dahilinde uygulamalar bulunmaktadır.

### **Kanıtlar:**

Kanıt B2.3-1. Muafiyet ve İntibak Yönergesi

Kanıt B2.3-2. Uluslararası Öğrenci Yönergesi

Kanıt B2.3-3. Önlisans ve Lisans Yönetmeliği

Kanıt B2.3-4. Yatay Geçiş Esasları

### **B.2.4. Yeterliliklerin sertifikalandırılması ve diploma**

Malatya Turgut Özal Üniversitesi diploma onayı ve yeterlilik belgelerinin düzenlenmesine ilişkin süreçler, ilgili mevzuat ve kurumsal düzenlemeler doğrultusunda açık biçimde tanımlanmıştır. Bu kapsamda yürürlükte olan yönetmelik ve yönergeler, işlemlerin tutarlılığını ve şeffaflığını sağlamaktadır. Diploma onayı, mezuniyet koşullarını tamamlayan öğrencilerin akademik başarı durumları esas alınarak yürütülmekte; süreç, öğrenci işleri birimi ile akademik birimler arasında koordinasyonla işletilmektedir. Sertifikalandırma işlemleri, öğrencinin belirli yeterlilik alanlarında başarı gösterdiği uygulamalı eğitimler, stajlar veya proje çalışmaları sonucunda yürütülmekte; ilgili belgeler tanımlı prosedürlere uygun olarak düzenlenmektedir. Tüm bu işlemler, kurumsal yönergelerde belirtilen esaslara göre yürütülmekte; öğrencilerin belgelerine zamanında ve doğru biçimde erişmeleri sağlanmaktadır. Diploma ve sertifikalandırma süreçleri, akademik ve idari birimler tarafından düzenli olarak izlenmekte; uygulama sırasında karşılaşılan durumlara göre gerekli önlemler alınmaktadır. Süreçlerde tespit edilen gelişim alanlarına yönelik iyileştirme çalışmaları planlanmakta; belge düzenleme ve onay mekanizmaları güncel ihtiyaçlara göre revize edilmektedir. Bu yapı, kurumsal güvenilirliği ve öğrenci memnuniyetini artırmakta; mezuniyet ve yeterlilik belgelerinin düzenlenmesinde sürdürülebilir ve denetlenebilir bir sistemin işletilmesini sağlamaktadır.

### **Olgunluk Düzeyi: 4**

Uygulamalar izlenmekte ve tanımlı süreçler iyileştirilmektedir.

#### **Kanıtlar:**

Kanıt B2.4-1.Önlisans ve Lisans Yönetmeliği

Kanıt B2.4-2. Mezuniyet ve Diploma İş Akışı

Kanıt B2.4-3. Diploma, Diploma Eki ve Diğer Mezuniyet Belgeleri Yönergesi

Kanıt B2.4-4. Çift Anadal Yönergesi

Kanıt B2.4-5. Yandal Yönergesi

Kanıt B2.4-6. Uluslararası Öğrenci Yönergesi

Kanıt B2.4-7. Mezun Bilgi Sistemi

Kanıt B2.4-8. Diploma Sorgulama Sistemi

Kanıt B2.4-9. İlişik Kesme Otomasyonu

Kanıt B2.4-10 MTÜSEM

### **B.3. Öğrenme Kaynakları ve Akademik Destek Hizmetleri**

#### **B.3.1. Öğrenme ortam ve kaynakları**

Ziraat Fakültemizde, eğitim-öğretim faaliyetlerinin sürdürülebilirliği için gerekli olan fiziksel, dijital ve insan kaynaklarına yönelik planlamalar yapılmış; bu kaynaklar uygun nitelik ve nicelikte yapılandırılarak öğrencilerin erişimine sunulmuştur. Fakültemizdeki derslikler, laboratuvarlar ve kütüphane alanları; ders içeriklerinin gerektirdiği teknik donanım ve fiziksel koşulları sağlayacak biçimde düzenlenmiştir. Basılı ders materyalleri, çevrimiçi kitaplar, akademik veri tabanları, video içerikleri ve öğrenme yönetim sistemleri aracılığıyla öğrencilere çok yönlü kaynak erişimi sağlanmaktadır. İnsan kaynakları açısından, öğretim elemanları ve destek personeli öğrencilerin akademik gelişimini destekleyecek yeterlilikte görevlendirilmiştir. Öğrenme ortamları, öğrenci-öğrenci, öğrenci-öğretim elemanı ve öğrenci-materyal etkileşimini artıracak şekilde tasarlanmış; aktif katılımı teşvik eden uygulamalı ve dijital içeriklerle desteklenmiştir. Kaynakların kullanımı ve öğrenme ortamlarının etkinliği, öğrenci geri bildirimleri, danışman görüşmeleri ve akademik değerlendirmeler aracılığıyla düzenli olarak izlenmektedir. İzleme sonuçlarına bağlı olarak, tespit edilen ihtiyaçlar doğrultusunda kaynaklarda ve ortam tasarımlarında gerekli iyileştirmeler planlanmakta ve uygulamaya alınmaktadır.

### **Olgunluk Düzeyi: 4**

Öğrenme kaynaklarının geliştirilmesine ve kullanımına yönelik izleme ve iyileştirilme yapılmaktadır.

#### **Kanıtlar:**

Kanıt B3.1-1. Uygulama Alanı

Kanıt B3.1-2. Uygulama Alanı

Kanıt B3.1-3. Uygulama Alanı

Kanıt B3.1-4. Uygulama Alanı

Kanıt B3.1-5. UZEM

Kanıt B3.1-6. Kütüphane ve Dokümantasyon Daire Başkanlığı

### **B.3.2. Akademik destek hizmetleri**

Ziraat Fakültemizde, öğrencilerin akademik gelişimlerini desteklemek ve kariyer planlamalarına rehberlik etmek amacıyla tanımlı ilke ve kurallara dayalı uygulamalar yürütülmektedir. Bu süreçler, kurumsal yönergeler doğrultusunda yapılandırılmış ve ilgili birimler aracılığıyla sürdürülebilir hale getirilmiştir. Fakültemizde görevli danışman öğretim üyeleri, her öğrenciye danışmanlık hizmeti sunmakta; akademik sorunların çözümüne ve kariyer hedeflerinin şekillendirilmesine katkı sağlamaktadır. Üniversitemizde faaliyet gösteren Kariyer Merkezi, öğrencilerin mesleki yönelimlerini destekleyen etkinlikler, seminerler ve bireysel danışmanlık hizmetleri ile fakülte düzeyindeki çalışmalarını tamamlayıcı rol üstlenmektedir. Öğrencilerin akademik gelişim süreçleri, danışman görüşmeleri, başarı analizleri ve geri bildirim mekanizmaları aracılığıyla düzenli olarak izlenmektedir. Bu süreçler, öğrenci merkezli yaklaşım doğrultusunda sürekli gözden geçirilmekte; akademik ve mesleki gelişimi destekleyen bütüncül bir yapı oluşturulmaktadır.

Fakültemiz, öğrencilerin akademik başarılarını artırmayı ve kariyer hedeflerine ulaşmalarını kolaylaştırmayı amaçlayan, erişilebilir ve sürdürülebilir bir danışmanlık ve gelişim sistemine sahiptir.

#### **Olgunluk Düzeyi: 4**

Kurumda öğrencilerin akademik gelişimi ve kariyer planlamasına ilişkin uygulamalar izlenmekte ve öğrencilerin katılımıyla iyileştirilmektedir.

#### **Kanıtlar:**

Kanıt B3.2-1.Ön Lisans Lisans Eğitim ve Öğretim Yönetmeliği

Kanıt B3.2-2. Kariyer Geliştirme Uygulama ve Araştırma Merkezi

Kanıt B3.2-3. Engelsiz Üniversite Koordinatörlüğü

Kanıt B3.2-4. Öğrenci İşleri Daire Başkanlığı

Kanıt B3.2-5. Psikolojik Danışma ve Rehberlik Uygulama ve Araştırma Merkezi

Kanıt B3.2-5. Öğrenci Anketi

Kanıt B3.2-6. Ders Programı ve Danışmanlık Saati Formu

### **B.3.3. Tesis ve altyapılar**

Ziraat Fakültemizde, eğitim-öğretim faaliyetlerinin sürdürülebilirliği için gerekli olan fiziksel ve dijital altyapıya yönelik planlamalar yapılmış;

bu planlamalar doğrultusunda öğrenci ve personelin kullanımına sunulan olanaklar erişilebilir, işlevsel ve gelişime açıktır. Derslikler, laboratuvarlar, çalışma alanları ve kütüphane; öğrenci sayısı ve ders içerikleriyle uyumlu biçimde yapılandırılmıştır. Bilişim altyapısı, uzaktan eğitim sistemleri ve çevrim içi kaynaklar aracılığıyla dijital erişim desteklenmekte; öğrenciler öğrenme materyallerine zaman ve mekân bağımsız biçimde ulaşabilmektedir. Sağlık hizmetleri, ulaşım olanakları ve teknoloji donanımlı alanlar; öğrencilerin akademik ve sosyal yaşamlarını destekleyecek biçimde planlanmıştır. Fakülte yerleşkesinde bulunan yemekhane binası, yaşanan deprem nedeniyle kullanılamaz hale gelmiş; bu durumun ardından öğrencilerin yemek hizmetlerine erişimini sürdürebilmek amacıyla geçici çözümler uygulanmıştır. Yemekhane ve derslik ihtiyacını karşılamak üzere yeni yapıların inşasına başlanmış olup, bu süreç üniversite üst yönetimi koordinasyonunda devam etmektedir. Yapımı süren tesislerin tamamlanmasıyla birlikte, öğrenci ve personelin fiziksel olanaklara daha nitelikli biçimde erişmesi hedeflenmektedir. Tesis ve altyapıların kullanımı, öğrenci geri bildirimleri ve teknik birim raporları aracılığıyla düzenli olarak izlenmekte; bakım ve iyileştirme çalışmaları planlı biçimde yürütülmektedir. Deprem sonrası oluşan ihtiyaçlara yönelik olarak, mevcut planlamalar güncellenmekte; yeni yapıların işlevselliği ve erişilebilirliği öncelikli olarak ele alınmaktadır.

Bu yapı, fakültemizin eğitim-öğretim süreçlerinde güvenli, erişilebilir ve öğrenci merkezli bir ortam sunmasını desteklemekte; yaşanan afet sonrası yeniden yapılanma sürecine kurumsal bir yanıt oluşturmaktadır.

#### **Olgunluk Düzeyi: 4**

Tesis ve altyapının kullanımı izlenmekte ve ihtiyaçlar doğrultusunda iyileştirilmektedir.

#### **Kanıtlar:**

Kanıt B3.3-1. Teknoloji Transfer Ofisi Koordinatörlüğü

Kanıt B3.3-2. Yapı İşleri ve Teknik Daire Başkanlığı Birim Faaliyet Raporu

Kanıt B3.3-3. Sağlık Kültür ve Spor Daire Başkanlığı

Kanıt B3.3-3. Kütüphane ve Dokümantasyon Dairesi Başkanlığı

Kanıt B3.3-4. Yemek Bursu Yönergesi

Kanıt B3.3-5. Yurt Yönergesi

Kanıt B3.3-6. Bilgi İşlem Daire Başkanlığı

Kanıt B3.3-7. Uzaktan Eğitim Uygulama ve Araştırma Merkezi (UZEM)

Kanıt B3.3-8. Kantin İhalesi

Kanıt B3.3-9. Kantin İhalesi

### **B.3.4. Dezavantajlı gruplar**

Ziraat Fakültemiz, eğitim-öğretim süreçlerinde fırsat eşitliğini gözeterek bir yaklaşımı benimsemekte; dezavantajlı öğrenci gruplarının akademik, sosyal ve fiziksel erişimlerini destekleyecek planlamalar yürütmektedir. Bu kapsamda, engelli bireyler, ekonomik açıdan dezavantajlı öğrenciler, kırsal kökenli gençler ve özel destek ihtiyacı olan gruplar için çeşitli uygulamalar hayata geçirilmiştir. Fakülte yerleşkesinde erişilebilirlik ilkeleri doğrultusunda rampalar, asansörler ve yönlendirme sistemleri yapılandırılmış; engelli öğrencilerin derslik, laboratuvar ve sosyal alanlara erişimi sağlanmıştır. Danışman öğretim üyeleri ve Engelsiz Birim temsilcimiz, dezavantajlı öğrencilerin akademik gelişimlerini yakından takip etmekte; bireysel rehberlik ve yönlendirme hizmetleri sunmaktadır. Üniversitemiz bünyesindeki Engelsiz Öğrenci Birimi ve Kariyer Merkezi, dezavantajlı gruplara yönelik özel destek programları, seminerler ve danışmanlık hizmetleri yürütmektedir. Ekonomik destek ihtiyacı olan öğrenciler için burs, yemek yardımı ve barınma olanakları sağlanmakta; bu destekler düzenli olarak güncellenmektedir. Dezavantajlı gruplara yönelik uygulamalar, öğrenci geri bildirimleri ve akademik gözlemler aracılığıyla izlenmekte; elde edilen veriler doğrultusunda yeni destek mekanizmaları geliştirilmektedir. Süreçler, kapsayıcılığı artıracak biçimde sürekli gözden geçirilmekte; erişim, katılım ve başarı düzeyleri veri temelli olarak değerlendirilmektedir.

Bu yapı, fakültemizin kapsayıcı eğitim anlayışını güçlendirmekte; tüm öğrencilerin eşit koşullarda akademik gelişim göstermesini hedefleyen sürdürülebilir bir destek sistemine katkı sunmaktadır.

#### **Olgunluk Düzeyi: 3**

Dezavantajlı grupların eğitim olanaklarına erişimine ilişkin uygulamalar yürütülmektedir.

#### **Kanıtlar:**

Kanıt B3.4-1. Engelsiz Üniversite Koordinatörlüğü Yönergesi

Kanıt B3.4-2. Engelsiz Üniversite Koordinatörlüğü

Kanıt B3.4-3. Bağımlılıkla Mücadele Koordinatörlüğü

Kanıt B3.4-4. Kadın ve Aile Çalışmaları Uygulama ve Araştırma Merkezi

Kanıt B3.4-5. Psikolojik Danışma ve Rehberlik Uygulama ve Araştırma Merkezi

Kanıt B3.4-6. Engelsiz Birim Toplantısı Üst Yazı

Kanıt B3.4-7. Yemek Bursu Üst yazı

Kanıt B3.4-8. Yemek Burs Üst Yazı

### **B.3.5. Sosyal, kültürel, sportif faaliyetler**

Birimimizde sosyal, kültürel ve sportif etkinliklere yönelik olanakların geliştirilmesine ilişkin çeşitli planlamalar yapılmış olup, bu çalışmalar

çevrimiçi platformlar aracılığıyla kamuoyuyla paylaşılmıştır. Fakültemiz yerleşkesinde buluna 260 kişilik Battalgazi Konferans Salonu ile kapalı spor salonunda yer alan basketbol ve voleybol sahaları, öğrencilerin ve personelin kullanımına sunulmuştur. Ayrıca Atıcılık ve Atlı Sporlar Uygulama ve Araştırma Merkezi bünyesinde bulunan hizmetlerden de öğrencilerimiz yararlanmaktadır. Bahar şenlikleri, kültür günleri, sergiler, konserler ve söyleşiler düzenlenmektedir. Futbol, voleybol, basketbol gibi branşlarda üniversite içi müsabakalar düzenlenmektedir.

Öğrenci topluluklarına yönelik faaliyetler, Sağlık Kültür ve Spor Daire Başkanlığı'nın koordinasyonunda yürütülmekte; bu sayede farklı ilgi alanlarına hitap eden etkinliklerin düzenlenmesi sağlanmaktadır. Fakültemizdeki sosyal, kültürel ve sportif imkânlar, tüm bireylerin erişimine açık olup, katılımında fırsat eşitliği gözetilmektedir.

Ayrıca, düzenlenen etkinliklerin kapsayıcılığını artırmak ve katılımı teşvik etmek amacıyla düzenli olarak izleme ve iyileştirme süreçleri yürütülmekte; bu doğrultuda geri bildirimler değerlendirilerek uygulamalarda güncellemeler yapılmaktadır.

### **Olgunluk Düzeyi: 3**

Kurumun genelinde sosyal, kültürel ve sportif faaliyetler erişilebilirdir ve bunlardan fırsat eşitliğine dayalı olarak yararlanılmaktadır.

### **Kanıtlar:**

Kanıt B3.5-1. Battalgazi Kampüsü Spor Salonu

Kanıt B3.5-2. Atıcılık ve Atlı Sporları Uygulama ve Araştırma Merkezi

Kanıt B3.5-3. Öğrenci Topluluk Tanıtım Günleri

Kanıt B3.5-4. Öğrenci Topluluk Yönerge ve Belgeler

Kanıt B3.5-5. Kısmi Zamanlı Öğrenci Çalıştırma Yönergesi

Kanıt B3.5-6. Topluluk Gezisi

Kanıt B3.5-7. Cumhuriyetimizin 101. Yılı Konseri

Kanıt B3.5-8. Tarımsal Eğitim Öğretimin 178. Yıl Kutlaması

Kanıt B3.5-9. Mezuniyet Töreni

Kanıt B3.5-10. Sergi

Kanıt B3.5-11. Bahar Şenliği

Kanıt B3.5-12. Futbol Turnuvası

Kanıt B3.5-13. Öğrenci Anketi

Kanıt B3.5-14. Oryantasyon

## **B.4. Öğretim Kadrosu**

### **B.4.1. Atama, yükseltme ve görevlendirme kriterleri**

Ziraat Fakültesi'nde öğretim elemanlarının atama, yükseltme ve görevlendirme süreçleri; akademik liyakati önceleyen, fırsat eşitliğini gözetilen ve kamuya açık biçimde yürütülen bir sistem çerçevesinde

planlanmıştır. Bu süreçler, üniversite senatosu tarafından belirlenen ilkeler doğrultusunda şekillendirilmiş olup, fakültemiz tarafından ilgili kriterlere dayalı olarak uygulanmaktadır. Öğretim elemanlarının ders yükleri ve dağılımları, şeffaflık esasına göre düzenlenmekte ve ilgili paydaşlarla paylaşılmaktadır. Üniversitemiz, öğretim üyelerinden beklenen akademik ve idari sorumlulukları açık biçimde tanımlamış; bu beklentiler, tüm akademik personel tarafından erişilebilir ve anlaşılır hale getirilmiştir. Her yarıyıl sonunda düzenlenen bilgilendirme toplantıları aracılığıyla akademik personelin performansı gözden geçirilmekte; bu değerlendirmeler, hem şeffaf hem de yapıcı bir yaklaşımla yürütülmektedir. Üniversite genelinde eğitim-öğretim faaliyetlerinin kurumsal ilkelere ve akademik kültüre uygun biçimde sürdürülmesi gözetilmekte; bu yaklaşım, kalite güvencesi sisteminin temel taşlarından biri olarak benimsenmektedir.

Tüm bu uygulamalar, akademik kaliteyi yükseltmeyi ve fakültemizin eğitim standartlarını sürdürülebilir biçimde geliştirmeyi hedeflemektedir.

### **Olgunluk Düzeyi: 3**

Kurumun tüm alanlar için tanımlı ve paydaşlarca bilinen atama, yükseltme ve görevlendirme kriterleri uygulanmakta ve karar almalarda (eğitim-öğretim kadrosunun işe alınması, atanması, yükseltilmesi ve ders görevlendirmeleri vb.) kullanılmaktadır.

### **Kanıtlar:**

Kanıt B4.1-1.Atama Yönergesi

Kanıt B4.1-2. Öğretim Elamanı Alım İlanları

Kanıt B4.1-3. Başvuru Dokümanları

Kanıt B4.1-4. Ders Programları

Kanıt B4.1-5. Birim Faaliyet Raporu

### **B.4.2. Öğretim yetkinlikleri ve gelişimi**

Fakültemizde öğretim elemanlarının mesleki gelişimini desteklemek amacıyla çeşitli eğitim faaliyetleri yürütülmektedir. Bu kapsamda, Sürekli Eğitim Uygulama ve Araştırma Merkezi (MTÜSEM) koordinesinde, Uzaktan Eğitim ve Uzaktan Eğitim Uygulama ve Araştırma merkezi aracılığı ile "Eğiticilerin Eğitimi" başlığı altında programlar düzenlenmekte; öğretim yetkinliklerinin güncellenmesi ve geliştirilmesi hedeflenmektedir.

Fakültemizde öğretim elemanlarının bilimsel araştırma ve proje geliştirme kapasitelerini artırmak amacıyla proje yazma eğitimleri düzenlenmektedir. Bu etkinlikler, TÜBİTAK, BAP ve uluslararası fon kaynaklarına yönelik başvuru süreçlerini kapsamakta; katılımcılara proje fikrinin yapılandırılması, bütçe planlaması, etik ilkeler ve değerlendirme kriterleri gibi konularda uygulamalı bilgiler sunulmaktadır. Üniversitemiz bünyesindeki Sürekli Eğitim Merkezi, bu süreçlerde akademik personeli desteklemekte; proje yazma kültürünün yaygınlaştırılması ve araştırma

faaliyetlerinin nitelikli biçimde yürütülmesi hedeflenmektedir. Bu çalışmalar, öğretim elemanlarının disiplinler arası iş birliklerine açık hale gelmesini ve ulusal/uluslararası düzeyde proje üretme becerilerinin gelişmesini teşvik etmektedir.

Fakültemizde öğretim yetkinliği geliştirme süreçleri düzenli olarak izlenmekte; elde edilen veriler doğrultusunda iyileştirme çalışmaları planlanmaktadır. Bu yapı sayesinde, öğretim elemanlarının çağdaş öğretim yöntemlerine uyum sağlaması, uzaktan eğitim araçlarını etkili biçimde kullanabilmesi ve öğrenci odaklı öğretim anlayışını benimsemesi teşvik edilmektedir.

### **Olgunluk Düzeyi: 3**

Kurumun genelinde öğretim elemanlarının öğretim yetkinliğini geliştirmek üzere uygulamalar vardır.

#### **Kanıtlar:**

Kanıt 1.1.1.MTÜSEM

Kanıt B4.2-2. Proje Yazma Eğitimi

Kanıt B4.2-3. Eğiticilerin Eğitimi

Kanıt B4.2-4. TÜBİTAK Harcama Süreci Bilgilendirme Toplantısı

### **B.4.3. Eğitim faaliyetlerine yönelik teşvik ve ödüllendirme**

Fakültemizde, öğretim elemanlarının yaratıcı ve yenilikçi eğitim yaklaşımlarını benimsemelerini teşvik etmek ve akademik rekabeti desteklemek amacıyla çeşitli teşvik mekanizmaları uygulanmaktadır. Bu kapsamda, üniversitemiz bünyesinde yürütülen Akademik Teşvik Ödeneği süreci aracılığıyla öğretim elemanlarının bilimsel, eğitimsel ve toplumsal katkıları değerlendirilmekte; belirli kriterler doğrultusunda teşvik ödemeleri yapılmaktadır.

Ayrıca, Malatya Turgut Özal Üniversitesi Ödül Yönergesi çerçevesinde, akademik başarı ve üstün hizmetleriyle öne çıkan öğretim üyeleri yıllık periyotlarla ödüllendirilmekte; akademik yükselme süreçlerinde ise bireylerin katkıları kamuya açık biçimde onurlandırılmaktadır. Bu uygulamalar, öğretim elemanlarını daha etkin, öğrenci merkezli ve yenilikçi öğretim yöntemleri kullanmaya yönlendirmekte; fakültemizin akademik niteliğini artırmaya katkı sunmaktadır.

### **Olgunluk Düzeyi: 3**

Teşvik ve ödüllendirme uygulamaları kurum geneline yayılmıştır.

#### **Kanıtlar:**

Kanıt B4.3-1.Akademik Teşvik Sistemi (ATS)

Kanıt B4.3-2. Akademik Teşvik Düzenleme, Denetleme ve İtiraz Komisyonu

Kanıt B4.3-3. Akademik Teşvik Yönetmeliđi  
Kanıt B4.3-4. Akademik Teşvik Uygulama Rehberi  
Kanıt B4.3-5. Akademik Giysi Töreni

## **C. ARAŞTIRMA VE GELİŞTİRME**

### **C.1. Araştırma Süreçlerinin Yönetimi ve Araştırma Kaynakları**

#### **C.1.1. Araştırma süreçlerinin yönetimi**

Malatya Turgut Özal Üniversitesi Ziraat Fakültesi, misyon ve vizyonunu önceleyerek araştırma faaliyetlerini üniversitenin 2022–2026 Stratejik Planı doğrultusunda, bölgesel kalkınma hedefleriyle uyumlu biçimde yürütmektedir. Bu kapsamda, üniversitemizin ihtisaslaşma alanı olarak belirlenen “Kayısı ve Endüstriyel Tarım” teması, fakültemizin Ar-Ge stratejilerinin merkezinde yer almakta; araştırma süreçleri bu öncelikli alanlara göre planlanmakta ve izlenmektedir.

Fakültemiz, Malatya'nın tarımsal potansiyelini dikkate alarak kayısı üretimi, işleme teknolojileri, endüstriyel tarım uygulamaları, bitki sağlığı, toprak verimliliği ve sürdürülebilir üretim sistemleri gibi konularda projeler geliştirmektedir. Bu projeler, Bilimsel Araştırma Projeleri (BAP) Koordinasyon Birimi ve ilgili komisyonlar tarafından desteklenmekte; TÜBİTAK, TAGEM ve diğer ulusal/uluslararası fonlara başvurular yapılmaktadır. Araştırma süreçlerinin niteliğini artırmak amacıyla öğretim elemanlarına yönelik proje yazma eğitimleri yapılmaktadır. Ayrıca, üniversitemiz tarafından yürürlüğe konulan Akademik Teşvik Ödeneği uygulaması ile bilimsel yayın, proje ve toplumsal katkı faaliyetleri desteklenmektedir. Fakültemiz, araştırma çıktılarının yaygınlaştırılması amacıyla ulusal ve uluslararası kongrelere katılımı teşvik etmekte; ayrıca öğretim üyeleri, TR Dizin ve diğer endekslerde taranan dergilerde yayın yapmaya yönlendirilmektedir. Bu çerçevede, araştırma süreçlerinin sürdürülebilirliği ve etki düzeyinin artırılması hedeflenmektedir.

#### **Olgunluk Düzeyi: 3**

Kurumun genelinde araştırma süreçlerin yönetimi ve organizasyonel yapısı kurumsal tercihler yönünde uygulanmaktadır.

#### **Kanıtlar:**

Kanıt C1.1-1. Misyon

Kanıt C1.1-2. Vizyon

Kanıt C1.1-3. 2022-2026 Stratejik Plan

Kanıt C1.1-4. Stratejik Plan Raporu

Kanıt C1.1-5. Akademik Teşvik Yönetmeliği

Kanıt C1.1-5. Akademik Teşvik Uygulama Rehberi

#### **C.1.2. İç ve dış kaynaklar**

Fakültemizde iç kaynakların kullanımı, Malatya Turgut Özal Üniversitesi Bilimsel Araştırma Projeleri (BAP) Koordinatörlüğü tarafından yayımlanan

yönerge doğrultusunda yürütülmektedir. Her yıl desteklenen proje sayıları ve ilgili bütçeler, BAP otomasyon sistemi üzerinde yayınlanmakta alınarak fakültemizle paylaşılmakta; bu bilgiler, yürütülen projelerin takibi ve raporlanması amacıyla kullanılmaktadır.

Proje geliştiren akademik birimler bünyesinde oluşturulan “Proje İzleme ve Değerlendirme Komisyonları”, projelerin gelişme ve sonuç raporlarını düzenli olarak incelemekte; sağlanan iç kaynakların proje süreciyle ne ölçüde uyumlu kullanıldığını değerlendirmektedir. Bu süreç, kaynakların etkinliğini izlemeye ve akademik çıktılarla ilişkilendirmeye yönelik bir kontrol mekanizması sunmaktadır. 2024 yılı itibarıyla fakültemizde yürütülen BAP projeleri arasında hem tamamlanmış hem de devam eden çalışmalar yer almakta; yıllara göre desteklenen proje sayıları ve bölüm bazlı her yıla ait proje verileri düzenli olarak raporlanmaktadır.

### **Olgunluk Düzeyi: 2**

Kurumun araştırma ve geliştirme faaliyetlerini sürdürebilmek için uygun nitelik ve nicelikte fiziki, teknik ve mali kaynakların oluşturulmasına yönelik planları bulunmaktadır.

### **Kanıtlar:**

Kanıt C1.2-1.Bilimsel Araştırma Projeleri (BAP) Koordinasyon Birimi Yönergesi

Kanıt C1.2-2. e-BAP Otomasyon Sistemi

Kanıt C1.2-3. Birim Faaliyet Raporu

Kanıt C1.2-4. İdare Faaliyet Raporu

### **C.1.3. Doktora programları ve doktora sonrası imkanlar**

Malatya Turgut Özal Üniversitesi Ziraat Fakültesi bünyesinde doktora düzeyinde eğitim, Bahçe Bitkileri, Bitki Koruma ve Su Ürünleri Anabilim Dalları aracılığıyla yürütülmektedir. Bu programlar, bölgesel tarımsal ihtiyaçlara ve üniversitemizin ihtisaslaşma alanlarına uygun olarak yapılandırılmıştır. Kayıtlı doktora öğrencilerinin takibi, Öğrenci Bilgi Sistemi (OBS) üzerinden yapılmakta; öğrenci sayıları ve mezuniyet verileri yıllık olarak güncellenmektedir.

Son yıllarda Bahçe Bitkileri Anabilim Dalı'ndan mezun olan doktora öğrencilerinden bir kısmı, üniversitemizde devam etme fırsatı bulmuştur. Bu kapsamda, mezun olan doktora öğrencilerinden biri Bahçe Bitkilerinde Dr. Arş. Görevlisi olarak, bir diğeri ise Battalgazi Meslek Yüksek Okulunda Doktor Öğretim Üyesi olarak görev almış ve halen aktif olarak akademik faaliyetlerini sürdürmektedir.

Bu süreç, hem üniversitemiz ve fakültemizin nitelikli insan kaynağını geliştirmesi hem de lisansüstü eğitimde sürekliliğin sağlanması açısından önemli bir kazanım olarak değerlendirilmektedir. Fakültemiz, lisansüstü programlar aracılığıyla araştırma temelli öğrenmeyi teşvik

etmekte; bölgesel kalkınmaya katkı sunan akademik çalışmaların sürekliliğini sağlamayı hedeflemektedir.

### **Olgunluk Düzeyi: 3**

Kurumda araştırma politikası, hedefleri ve stratejileri ile uyumlu ve destekleyen doktora programları ve doktora sonrası imkanlar yürütülmektedir

### **Kanıtlar:**

Kanıt C1.3-1. Doktora Programları

Kanıt C1.3-2. Öğrenci Otomasyonu

Kanıt C1.3-3. Akademisyen Otomasyon

Kanıt C1.3-4. Bahçe Bitkileri Öğretim Elemanı

Kanıt C1.3-5. Dr. Öğretim Üyesi

Kanıt C1.3-5. Yıllara Göre Doktora Öğrenci Sayısı

## **C.2. Araştırma Yetkinliği, İş birlikleri ve Destekler**

### **C.2.1. Araştırma yetkinlikleri ve gelişimi**

Fakültemizde doktora derecesine sahip öğretim elemanı oranı %85,41'dir. Doktora derecesinin alındığı üniversitelerin dağılımına ait bilgiler YÖK akademik bilgi sisteminde yer almaktadır. 2024 yılı boyunca fakültemiz tarafından düzenlenen panel, çalıştay ve saha etkinlikleri aracılığıyla çiftçiler, üretici birlikleri ve öğrenciler bir araya getirilmiş; bilgi paylaşımı ve teknik eğitimler yoluyla bölgesel tarımın gelişimine katkı sağlanmıştır. Öne çıkan faaliyetler arasında “Kayısı Paneli”, “Çiftçi Buluşmaları”, “Doğanyol Yetiştirici Günleri” ve “Ani Dal Kuruması” gibi hastalıklarla ilgili bilgilendirme toplantıları yer almaktadır. Fakültemiz öğretim üyeleri, yerel basın aracılığıyla kamuoyunu bilgilendirmekte; ayrıca Bahçe Bitkileri ve Bitki Koruma bölümleri tarafından hazırlanan videolarla kayısı yetiştiriciliği, budama teknikleri ve hastalık mücadelesi gibi konularda görsel içerikler sunulmaktadır.

### **Olgunluk Düzeyi: 3**

Kurumun genelinde öğretim elemanlarının araştırma yetkinliğinin geliştirilmesine yönelik uygulamalar yürütülmektedir.

### **Kanıtlar:**

Kanıt C2.1-1.Akademik Personel Listesi

Kanıt C2.1-2. Toplumsal Katkı

Kanıt C2.1-3. Akademik Personel Listesi ve Doktora Mezuniyet Üniversitesi

### **C.2.2. Ulusal ve uluslararası ortak programlar ve ortak araştırma birimleri**

Malatya Turgut Özal Üniversitesi Uluslararası Projeler Ofisi, kurumun uluslararasılaşma politikası kapsamında araştırmacıların, akademik ve idari birimlerin, paydaş organizasyon olarak kabul edilen sivil toplum kuruluşları, yerel yönetimler, kamu ve özel sektör kuruluşlarının Avrupa Komisyonu tarafından sağlanan fonlara erişimi konusunda arayüz olma misyonu ile çalışmalarını yürütmektedir. Ofis; uluslararası fonlar konusunda farkındalığı geliştirme, başvuru süreçleri konusunda bilgilendirme, ilgili tarafların proje teklifleri oluşturması, Avrupa Birliği üyesi ülkelerde yer alan kuruluşlar ile ortak çalışma yürütmek üzere işbirliği ilişkileri oluşturma, ortak etkinlik ve faaliyet yürütme, proje finansal ve idari yönetimi konularında teknik destek sağlamaktadır. Ziraat Fakültesi, ulusal ve uluslararası düzeyde yürütülen araştırma projeleri aracılığıyla bilimsel iş birliklerini güçlendirmekte; Avrupa Birliği destekli programlara aktif katılım sağlayarak fakültenin araştırma kapasitesini ve görünürlüğünü artırmaktadır.

2024 yılı itibarıyla fakülte öğretim üyeleri, Avrupa Birliği'nin WIDENING, Horizon Europe ve Erasmus+ gibi programları kapsamında yürütülen projelerde araştırmacı ve yürütücü olarak görev almıştır. Bu projeler, iyi yönetim, AB müktesebatına uyum, stratejik iletişim ve bölgesel kalkınma gibi temalarda şekillenmiş; üniversitenin uluslararasılaşma hedefleriyle doğrudan örtüşmektedir.

#### **Olgunluk Düzeyi: 3**

Kurumun genelinde ulusal ve uluslararası düzeyde ortak programlar ve ortak araştırma faaliyetleri yürütülmektedir

#### **Kanıtlar:**

Kanıt 1.1.1. Powerworms Projesi Ulusötesi Proje Toplantısı

Kanıt 1.1.2. Uluslararası Tamamlanan Projeler

### **C.3. Araştırma Performansı**

#### **C.3.1 Araştırma performansının izlenmesi ve değerlendirilmesi**

Araştırma performansının izleme süreçlerinde Akademik Performans Sistemi kullanılmaktadır.

#### **Olgunluk Düzeyi: 3**

Kurumun genelinde araştırma performansını izlemek ve değerlendirmek üzere oluşturulan mekanizmalar kullanılmaktadır.

#### **Kanıtlar:**

Kanıt C3.1-1.Akademik Performans Sistemi

### **C.3.2. Öğretim elemanı/araştırmacı performansının değerlendirilmesi**

Ziraat Fakültesi'nde öğretim elemanlarının akademik performansı, kurumsal kalite güvencesi kapsamında sistematik olarak izlenmekte ve değerlendirilmektedir. Bu süreç, her yıl hazırlanan birim faaliyet raporları ve düzenli olarak gerçekleştirilen brifing toplantıları aracılığıyla yürütülmektedir. Raporlar, öğretim elemanlarının eğitim-öğretim, araştırma, toplumsal katkı ve yönetsel faaliyetlerini kapsamlı biçimde belgelemekte; fakülte yönetimi tarafından analiz edilerek gelişim alanları belirlenmektedir. Akademik yükseltilme ve atama süreçlerinde, öğretim elemanları tarafından hazırlanan araştırma dosyaları esas alınmakta; bu dosyalar, bilimsel yayınlar, projeler, eğitim faaliyetleri ve toplumsal katkı çıktıları gibi kriterler doğrultusunda değerlendirilerek üst yönetime sunulmaktadır. Araştırma performansının ölçümünde, Akademik Teşvik Ödeneği başvuru dosyaları önemli bir araç olarak kullanılmaktadır. Bu dosyalar, öncelikle ilgili akademik birim tarafından incelenmekte; ardından fakülte düzeyinde oluşturulan komisyonlar tarafından değerlendirilmekte ve nihai karar, üniversite bünyesindeki üst komisyon tarafından verilmektedir. Bu çok katmanlı değerlendirme süreci, akademik teşviklerin adil ve şeffaf biçimde dağıtılmasını sağlamaktadır.

Öğretim elemanlarının bilimsel üretkenliği; ulusal ve uluslararası indekslerde taranan makaleler, bildiriler, kitaplar ve diğer akademik yayınlar üzerinden takip edilmektedir. Bu veriler, Web of Science, Google Scholar, YÖK Akademik ve fakülte web sayfası gibi kaynaklardan düzenli olarak elde edilmekte; bireysel ve kurumsal performans analizlerinde kullanılmaktadır.

#### **Olgunluk Düzeyi: 3**

Kurumun genelinde öğretim elemanlarının araştırma geliştirme performansını izlemek ve değerlendirmek üzere oluşturulan mekanizmalar kullanılmaktadır.

#### **Kanıtlar:**

Kanıt C3.2-1.Birim Faaliyet Raporu

Kanıt C3.2-2 Akademik Teşvik Sistemi

Kanıt C3.2-3. Akademik Teşvik Düzenleme, Denetleme ve İtiraz Komisyonu

## **D. TOPLUMSAL KATKI**

### **D.1. Toplumsal Katkı Süreçlerinin Yönetimi ve Toplumsal Katkı Kaynakları**

#### **D.1.1. Toplumsal katkı süreçlerinin yönetimi**

Malatya Turgut Özal Üniversitesi, belirlemiş olduğu misyon ve vizyon doğrultusunda toplumsal katkıya yönelik faaliyetleri kurumsal bir öncelik olarak ele almakta; bu yaklaşım, üniversitenin Kalite Politikası ve 2022–2026 Stratejik Planı kapsamında açıkça tanımlanmış amaç ve hedeflerle desteklenmektedir. Üniversitemiz, toplumsal katkı stratejilerini yerel, bölgesel, ulusal ve küresel düzeyde yapılandırmakta; bu çerçevede yerel iş birlikleri, bölgesel kalkınma projeleri, ulusal öncelikler ve Birleşmiş Milletler Sürdürülebilir Kalkınma Amaçları doğrultusunda faaliyetler yürütülmektedir. Toplumsal katkı süreçleri, üniversite genelinde Kalite Koordinatörlüğü bünyesinde oluşturulan Toplumsal Katkı Komisyonu tarafından izlenmekte; ilgili Rektör Yardımcısı ile eşgüdümlü olarak yürütülmektedir. Toplumsal katkı planı doğrultusunda, fakültemizde gerçekleştirilen faaliyetler “Toplumsal Katkı Etkinlik Raporları” aracılığıyla kayıt altına alınmakta; ilgili bilgiler sosyal medya ve kurumsal web sayfası üzerinden kamuoyuyla paylaşılmaktadır.

Bu yapı, Ziraat Fakültesi'nin bölgesel kalkınmaya katkı sunan, sürdürülebilir ve paydaş odaklı bir toplumsal katkı anlayışı geliştirmesini desteklemekte; üniversitemizin kalite güvencesi sistemine entegre biçimde yürütülmesini sağlamaktadır.

#### **Olgunluk Düzeyi: 3**

Kurumun genelinde toplumsal katkı süreçlerinin yönetimi ve organizasyonel yapısı kurumsal tercihler yönünde uygulanmaktadır.

#### **Kanıtlar:**

Kanıt D1.1-1. Toplumsal Katkı Politikası

Kanıt D1.1-2. Kalite Güvence Politikası

Kanıt D1.1-3. 2022-2026 Stratejik Plan

Kanıt D1.3-4. Toplumsal Katkı Etkinlik Raporu

Kanıt D1.3-5. Ziraat Fakültesi Toplumsal Katkı Faaliyetleri

#### **D.1.2. Kaynaklar**

Toplumsal katkı etkinliklerine ayrılan kaynaklar (mali, fiziksel, insan gücü) belirlenmiş, paylaşılmış ve kurumsallaşmış olup, bunlar izlenmekte ve değerlendirilmektedir.

**Olgunluk Düzeyi: 3**

Kurum toplumsal katkı kaynaklarını toplumsal katkı stratejisi ve birimler arası dengeyi gözeterek yönetmektedir.

**Kanıtlar:**

Kanıt D1.2-1. 2024 Yılı İdare Faaliyet raporu

**D.2. Toplumsal Katkı Performansı****D.2.1. Toplumsal katkı performansının izlenmesi ve değerlendirilmesi**

Malatya Turgut Özal Üniversitesi Ziraat Fakültesi, toplumsal katkı faaliyetlerini üniversitenin kalite politikası ve stratejik hedefleri doğrultusunda yürütmekte; yerel kalkınmaya katkı sunan, sürdürülebilir ve kapsayıcı etkinliklerle toplumla güçlü bir etkileşim kurmaktadır. Fakültemiz, Birleşmiş Milletler Sürdürülebilir Kalkınma Amaçları ile uyumlu biçimde, özellikle tarımsal üretim, çevresel farkındalık ve dezavantajlı grupların desteklenmesine yönelik çalışmalar gerçekleştirmektedir. 2024 yılı boyunca fakültemiz tarafından düzenlenen panel, çalıştay ve saha etkinlikleri aracılığıyla çiftçiler, üretici birlikleri ve öğrenciler bir araya getirilmiş; bilgi paylaşımı ve teknik eğitimler yoluyla bölgesel tarımın gelişimine katkı sağlanmıştır. Öne çıkan faaliyetler arasında “Kayısı Paneli”, “Çiftçi Buluşmaları”, “Doğanyol Yetiştirici Günleri” ve “Ani Dal Kuruması” gibi hastalıklarla ilgili bilgilendirme toplantıları yer almaktadır. Fakültemiz öğretim üyeleri, yerel basın aracılığıyla kamuoyunu bilgilendirmekte; ayrıca Bahçe Bitkileri ve Bitki Koruma bölümleri tarafından hazırlanan videolarla kayısı yetiştiriciliği, budama teknikleri ve hastalık mücadelesi gibi konularda görsel içerikler sunulmaktadır. Bu içerikler, hem üreticilere hem de öğrencilere yönelik açık erişimli kaynaklar olarak değerlendirilmektedir. Toplumsal katkı faaliyetleri, üniversitemizin Toplumsal Katkı Eylem Planı çerçevesinde izlenmekte; fakültemizde görevlendirilen toplumsal katkı sorumluları aracılığıyla süreçler haftalık toplantılarla değerlendirilmektedir. Her bir etkinlik, “Toplumsal Katkı Etkinlik Raporu” ile kayıt altına alınmakta; sosyal medya ve kurumsal web sayfası üzerinden kamuoyuyla paylaşılmaktadır. Bu yapı, Ziraat Fakültesi’nin bölgesel kalkınmaya duyarlı, bilimsel temelli ve sürdürülebilir toplumsal katkı anlayışını kurumsallaştırmasını sağlamaktadır.

**Olgunluk Düzeyi: 3**

Kurumun genelinde toplumsal katkı performansını izlenmek ve değerlendirmek üzere oluşturulan mekanizmalar kullanılmaktadır.

**Kanıtlar:**

Kanıt D2.1-1. Toplumsal Katkı Performans Raporu

Kanıt D2.1-2. 1. Kayısı Paneli

Kanıt D2.1-3. Toplumsal Katkı Etkinlik Raporu  
Kanıt D2.1-4. 2024 Yılı Stratejik Plan Deęerlendirme Raporu  
Kanıt D2.1-5. 2024 Yılı İdare Faaliyet Raporu  
Kanıt D2.1-6. Toplumsal Katkı Video



# MTÜBİDR

## Birim İç Değerlendirme Raporu

2024

 [www.ozal.edu.tr](http://www.ozal.edu.tr)